

Royaume du Maroc
Ministere de l'interieur
Region Sous Massa
Province d'Inzegane Ait Melloul
Commune Inzegane



المملكة المغربية
وزارة الداخلية
جهة سوس ماسة
عمالة انزكان آيت ملول
جماعة انزكان

برنامج عمل جماعة انزكان

2027/2022



"...ووعيا منا بجسامة المسؤوليات الملقاة على عاتق مختلف المسؤولين والفاعلين الجهويين والمحليين في مجال تأسيس لحكامة جيدة، اقتصادية واجتماعية وتنموية، على المستوى الترابي، ما فتننا نحن الدولة على مدهم بالآليات القانونية، والوسائل المالية والبشرية الضرورية، حتى يتمكنوا من الاضطلاع الأمثل بالمسؤوليات المنوطة بهم في مجال التنمية، وتدعيم خدمات القرب التي أضحت اليوم مطالب ملحة، يتعين الاستجابة الملائمة لها، وإدراجها في صلب اهتمامات السياسات العمومية المحلية.

وتوطيدا للمكتسبات الديمقراطية التي حققتها بلادنا، واستشراف رؤية جديدة لبناء مؤسسات عصرية، قوامها المشاركة الفاعلة لكل مكونات المجتمع، فقد حرصنا على إدماج مقاربة النوع في السياسات العمومية، لتمكين المرأة المغربية من تعزيز مساهمتها، وتدعيم دورها كفاعل لا محيد عنه في مختلف المجالات.

وبموازاة ذلك، فتحنا أمام الشباب آفاق المشاركة السياسية الواسعة للإسهام بعبقريته ومؤهلاته في تدبير الشأن العام، فضلا عن دوره الفعال في مختلف مناحي الحياة الوطنية. وإن رفع الجماعات الترابية لتحديات التنمية المحلية والمستدامة، رهين بقدرتها على تفعيل آليات التعاون والتضامن فيما بينها، وتعزيز قنوات التشاور وتبادل

الأفكار والخبرات، وذلك من خلال الانخراط الفاعل في مختلف الأنظمة والشبكات التعاونية والتشاركية، إن على المستوى الوطني، أو الإقليمي أو الدولي."



مقتطف من نص الرسالة السامية التي وجهها جلالة الملك إلى المشاركين في المؤتمر الرابع لمنظمة المدن والحكومات المحلية المتحدة المنعقد في الرباط بتاريخ : 02 / 10 / 2013.

كلمة السيد رئيس المجلس الجماعي:

منذ انتخاب المجلس الجماعي لإنزكان في شتنبر 2021، وهو يتحمل مسؤوليته في تقديم خدمات القرب للسكان و المساهمة في تنمية الجماعة والرفع من جاذبيتها مع باقي الجماعات المجاورة، و ذلك بتأسيس هيكله و تفعيلها و مباشرة اختصاصاته وفق الصلاحيات التي يخولها القانون التنظيمي 113.14. و يعد برنامج عمل الجماعة من أهم الآليات التي جاء بها القانون التنظيمي لأجل تحقيق الفعالية و النجاعة في تدخلات المجالس المنتخبة، و ذلك بالاعتماد على التخطيط الاستراتيجي المبني على مناهج علمية و استحضار المقاربات التنموية.



بعد سنة من العمل المتواصل الجاد صادق المجلس

الجماعي لانزكان على برنامج عمل الجماعة للفترة الممتدة من 2022 إلى 2027 في دورته الاستثنائية لشهر دجنبر 2022، و هذا ليس هدفا في حد ذاته، ولكن جماعة انزكان رسمت رؤية و خطة إستراتيجية واضحة المعالم تحدد تدخلات المجلس الجماعي، و سائر الفاعلين داخل المجال الترابي للجماعة على مدى ست سنوات مدة انتداب المجلس.

أضع بين أيديكم هذه الوثيقة التي جاءت ثمرة مجهودات جبارة و توظيف للإمكانيات المادية و البشرية للمجلس الجماعي بكل مكوناته و إدارة الجماعة إضافة إلى المواكبة و التنسيق الذي قامت به عمالة انزكان أيت ملول.

و بهذه المناسبة أشكر جميع من ساهم في هذا العمل التشاركي و خصوصا:

- السيد عامل عمالة انزكان أيت ملول، و رئيس و أطر قسم الجماعات الترابية، و السلطات المحلية.
- أعضاء مكتب المجلس الجماعي انزكان، و أعضاء اللجان الدائمة.
- إدارة جماعة انزكان و على رأسها مدير المصالح، و رؤساء المصالح و المكاتب، و باقي الموظفين.
- منسق و أعضاء مكتب الدراسات Sud Expert Consulting المكلف بإعداد برنامج عمل الجماعة.
- المصالح اللامركزية للإدارة المركزية.
- أعضاء هيئة المساواة و تكافؤ الفرص و مقاربة النوع.
- الفعاليات المدنية و الجموعية بالجماعة.
- عموم أبناء و ساكنة الجماعة سواء المقيمين إلى المدن المغربية الأخرى أو الدول الأجنبية أو المهاجرين بالجماعة.

رشيد المعيني

الفهرس

3	الفهرس
4	تقديم عام: المنهجية المعتمدة في وضع التشخيص الاستراتيجي لجماعة انزكان
6	البطاقة التقنية لجماعة انزكان
7	الفصل الأول: منوغرافية الجماعة (تحديد الحالة الراهنة)
7	لمحة عن المفهوم وعن تاريخ الجماعة
8	أولا: خصائص الوسط الطبيعي
9	1. الطبيعة الجيولوجية
9	2. المعطيات المناخية
12	ثانيا: البنية الديموغرافية
16	ثالثا: الوضع الاجتماعي لسكان الجماعة
16	1. التربية والتعليم
17	2. الصحة والتأهيل الاجتماعي
18	رابعا: البنيات الاقتصادية
19	1. مؤشر الفقر والهشاشة
21	2. مؤشر البطالة والسكان النشيطة
25	خامسا: البنيات الأساسية والبعد البيئي
27	الفصل الثاني: التشخيص التشاركي
41	أولا: نتائج التشخيص التشاركي
52	ثانيا: تحليل حاجيات السكان
58	ثالثا: الرؤية والمحاور الاستراتيجية للجماعة
59	الأهداف العامة لكل محور:
60	البرمجة المالية للمشاريع
61	التطور الحقيقي لمداخل الجماعة:
62	المسار الحقيقي لمداخل الجماعة:
62	المسار الحقيقي لنفقات الجماعة:
63	تطور الفائض الحقيقي للجماعة:
64	تطور وضعية القروض للجماعة:
65	تقديرات الموارد المالية الاضافية:
66	مصفوف المشاريع المقترحة برمجتها بين الفترة الممتدة 2022 و 2027:
84	مصفوفة المشاريع للترافع:
85	التحليل المالي لمصفوفة المشاريع المقترحة:
93	منظومة المتبع والتقييم:

تقديم عام:

يشكل إعداد برنامج عمل جماعة انزكان للفترة 2022-2027 إحدى الرهانات الأساسية بالنسبة لمختلف الفاعلين، لا سيما في سياق التغيرات الكبرى التي يعرفها المجال والمجتمع المغربي، وما يعنيه ذلك من تحول في الأدوار التي تلعبها الجماعات الترابية، من مجرد هيئات تدبيرية تضطلع بمهام إدارية صرفة، إلى جعلها فاعلا تنمويا، يختص بتقديم خدمات القرب والاستجابة لانتظارات الساكنة، في إطار الاختصاصات الذاتية الموكولة للجماعة.

يسعى برنامج جماعة انزكان إلى تحديد الأولويات التنموية المقرر إنجازها أو المساهمة فيها في تراب الجماعة للخمس سنوات المقبلة، انطلاقا من تشخيص المؤهلات، والوقوف على التحديات التي تعترض سيرورة التنمية بالجماعة، وكذا تحديد أهم المقترحات الكفيلة بتجاوز الإكراهات المسجلة، والتي تؤثر على مسار التنمية والمعيش اليومي للسكان.

وقد تم إنجاز برنامج عمل جماعة انزكان بالاستناد إلى عدّة مرجعيات؛ سواء تلك المتعلقة بالجانب القانوني أو بالجوانب التنظيمية. إذ تؤكد كل هذه المقتضيات بأن إعداد برنامج عمل الجماعة يتم على أساس مرجعية تستند إلى:

1. **دستور المملكة لسنة 2011**؛ إذ استندت اللقاءات التشاورية التي أجريتها مع الساكنة ومختلف الفاعلين بجماعة انزكان لإعداد برنامج العمل على فصلين من دستور المملكة. يتعلق الأمر بالفصل 139 الذي نص على أن «الجهات والجماعات الترابية الأخرى [تضع] آليات تشاركية للحوار لتيسير مساهمة المواطنين والمواطنيين والجمعيات في إعداد برامج التنمية وتتبعها»؛ والفصل 13 الذي يؤكد على أن «السلطات العمومية [تعمل] على إحداث هيئات للتشاور، قصد إشراك مختلف الفاعلين الاجتماعيين، في إعداد السياسات العمومية وتفعيلها وتنفيذها وتقييمها».

ويعد التشخيص الترابي المرحلة الأولى لعملية إعداد برنامج عمل الجماعة وبالتالي إنتاج المشاريع التنموية، وهو يعني من منظور التنمية إجراء الملاحظة والجرد الشاملين لمجموع مكونات المجال الترابي، وإنتاج المعلومات الموطنة، ويختلف التشخيص الترابي عن المنوغرافية وواقع الحال، فهو يحمل نظرة مستقبلية، بينما واقع الحال لا يتضمن سوى تأويلا واضحا وهو عبارة عن جرد المعطيات فقط.

ويساعد التشخيص الترابي على تحسين الرأسمال المعرفي وفي تحول الأفكار، من خلال إبراز عناصر القوة ومواطن الضعف في المجال الترابي المراد تنميته، مما يساعد على بناء نظرة توافقية وتحريك دينامية الفاعلين المحليين.

فالتشخيص الترابي هو العمل الذي يحصي في المجال الترابي كل ما له علاقة بالمشاكل ونقط الضعف ونقط القوة وانتظارات المواطنين والرهانات الاقتصادية والبيئية والاجتماعية، فهو يقدم التوضيحات حول تطور الماضي وتوقعات تطور المستقبل، كما يدرس استراتيجيات الفاعلين ومدى تعارض مصالحهم وأهدافهم أو تقاربها، فالتشخيص الترابي يطرح الأهداف ويقدم الأدوات ويضع السيناريوهات.

أما ميادين التشخيص فقد انصب التشخيص أثناء إعداد برنامج عمل جماعة انزكان على المستويات التالية:

- ✓ الإطار الترابي: بمعنى الرقعة الترابية المعنية بالتنمية، وهم التشخيص في هذا الميدان أحياء الجماعة، حيث تم جرد المعطيات تبعا للمشاريع الممكنة او المقترح إنجازها.
- ✓ الحقل الاجتماعي: وهم مجموع السكان الذين يعيشون بالنسبة للإحياء والذين تجمعهم علاقات متنوعة ومتعددة ويتقاسمون نفس القيم والمسؤوليات ويواجهون نفس المشاكل.
- ✓ الحقل الاقتصادي: وشمل الموارد الاقتصادية المتوفرة لدى الجماعة إما فعليا أو التي يمكن تعبئتها.

أما أصناف التشخيص المعتمدة في التشخيص الاستراتيجي لجماعة انزكان فهي:

- ✓ تشخيص ببيوغرافي ووثائقي: هم قراءة وتحليل منوغرافية الجماعة، تقييم برنامج العمل السابق، ثم دراسة وتحليل المعطيات والوثائق ذات الأهمية، وما هو متوفر من معطيات لدى المصالح الخارجية والمؤسسات المختلفة، إلى جانب جرد المشاريع

المبرمجة أو المتوقع برمجتها من قبل الدولة والهيئات العمومية الأخرى داخل النفوذ الترابي للجماعة.

✓ **تشخيص ترابي:** يعتبر المرحلة الأهم وتم من خلال عمل ميداني استعمل فيه منهجيات مختلفة، وخصوصا مجموعات بؤرية وورشات التشخيص التشاركي.

✓ **تشخيص مالي:** انصب بشكل أساسي على الإمكانيات المادية للجماعة ونفقاتها الخاصة بالسنوات الثلاث الأخيرة، وذلك من أجل رصد تطورها في الثلاث سنوات الأولى من تنفيذ برنامج عمل الجماعة.

البطاقة التقنية لجماعة انزكان:

يعرض الجدول الآتي بعض المعلومات العامة حول جماعة انزكان؛ إذ يشير إلى المساحة الإجمالية التي تحتلها الجماعة وعدد الاحياء إضافة إلى عدد السكان بها.

جماعة انزكان		الاسم
1976		سنة الإحداث
انزكان		المقر
انزكان ايت ملول		العمالة
سوس ماسة		الجهة
الشرق	جماعة ايت ملول	الحدود
الغرب	جماعة اكادير	
الشمال	جماعة الدشيرة وجماعة اكادير	
الجنوب	جماعة ايت ملول	
14 كلم مربع		المساحة
أنزكان الجرف تراست		التقسيم الإداري للمدينة
129720 نسمة		- عدد السكان وفق آخر احصاء 2014
161850 نسمة		- اسقاطات 2024

الفصل الأول: منوغرافية الجماعة (تحديد الحالة الراهنة)

لمحة عن المفهوم وعن تاريخ الجماعة 1

انزكان كلمة أمازيغية مركبة من (انزيك) بمعنى الغار و من (أن) بمعنى ذاك؛ و هي إما بصيغة المفرد (انزيك أن) تلك الغيران؛ أي الغيران الواقعة على الجهة الأخرى (للوادي) و بتوالي الاستعمال أصبح انزكان + وهو الاسم الذي يشار به لذلك المكان المعروف به الآن؛ و يوجد في قبيلة مسكينة شمال انزكان مكان يدعي (انزيك اوشن) غار الذئب قرب قرية تاباطكوكت.

كانت في الأصل عبارة عن قرية صغيرة قديمة جدا؛ نشأت حول ضريح على نتوء صخري 35 متر وسط المجرى الكبير لواد سوس مستفيدة من مميزات هذا الموضع حيث وفرة المياه والأراضي الصالحة للزراعة من جهة؛ وحيث إمكانيات درء فيضانات الواد من جهة أخرى؛ وقد ظلت منذ نشأتها وإلى بداية هذا القرن؛ تضطلع بدور العاصمة الإدارية والاقتصادية لقبيلة كسيمة.

وبعد دخول الحماية إلى سهل سوس؛ توطد دورها الإداري؛ فمند سنة 1925 اتخذت منها سلطات الحماية مقرا لإدارة ومراقبة قبائل الجزء الغربي من السهل وحواشيه الجبلية.

كما نشأت بجوارها أكبر قاعدة عسكرية جنوب الأطلس الكبير بجوار قرية بنسركاو؛ وقد ساعد هذا على تدعيم دورها التجاري الذي بدأ يتعزز أكثر بعد سنة 1930 وذلك بموازاة توافد أعداد من المغاربة والأجانب الذين نزحوا إليها للاستفادة من الفرص التي أصبحت متاحة بها من جهة؛ وبالمدنية التي تعرف نهضة من جهة ثانية.

حظيت انزكان خلال هذه الفترة بمبادرات رسمية في التجهيز و التعمير حيث توفرت على شبكة طرق معبدة؛ فتحت آفاقا جديدة أمام توسع القرية التي ارتقت إلى مستوى مدينة قبيل الحرب العالمية الثانية و شهدت ظهور الأحياء المغربية الأولى على الأطراف الشمالية للنواة الأولى بالإضافة إلى إحداث حي خاص بضباط الحماية بمحاذاة طريق اكادير، حي العصافير (حي واد الذهب حاليا) و بعض المصالح و المؤسسات الإدارية والاجتماعية وقد واکب هذا التوسع تزايد ديموغرافي ملحوظ حيث ارتفع عدد السكان من سنة 1931 إلى حدود سنة 1952 4.657 نسمة.

وبعد الاستقلال وفي خضم التحولات السريعة والعميقة التي شهدتها سهل سوس؛ عرفت مدينة انزكان تطورا هاما حيث أصبحت أهم قطب حضري بالمنطقة بعد اكادير؛ وقد ارتبط التطور في الأصل بزلزال مدينة اكادير سنة 1960 إذ جعل انزكان بفضل موقعها وتجهيزاتها تضطلع ببعض وظائف المدينة المنكوبة واستطاعت خلال هذه الفترة تعزيز وظيفتها التجارية وخاصة بعدما تحولت

1 المصدر: معلمة تاريخ المغرب.

إلى مقر للدائرة ونجحت في استقطاب معظم الفروع التجارية التي كانت متركزة قبل 1960 بحي تالبرجت القديم بأكادير.

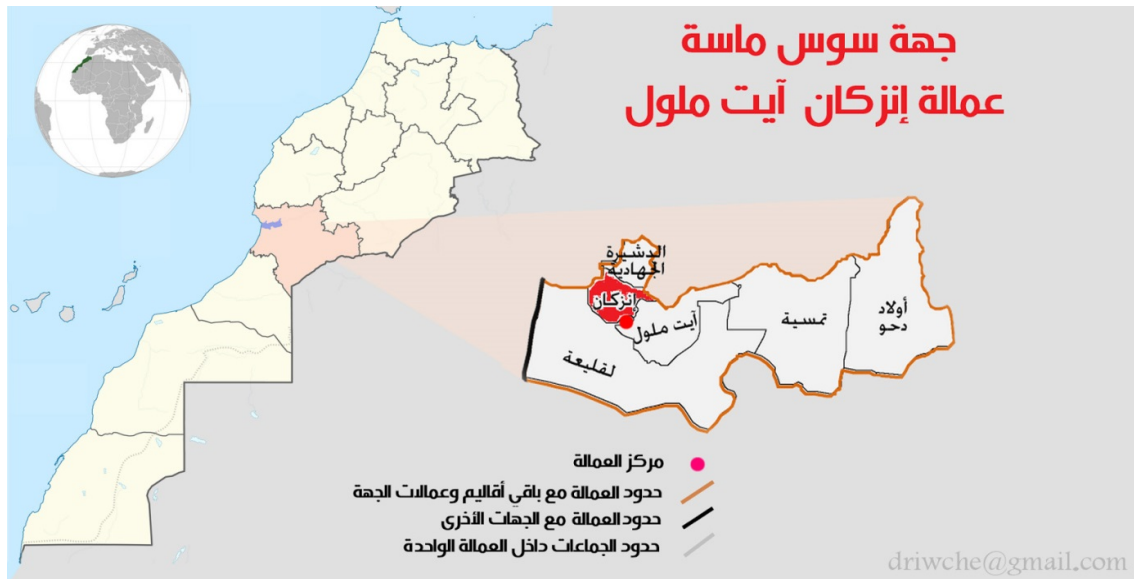
وقد تطورت علاقتها مع المحيط المحلي والجهوي ومع باقي جهات المغرب وخاصة حينما أصبحت تحتضن أكبر سوق لتجميع وتصريف المنتوجات الفلاحية وأكبر محطة طرقية جنوب الأطلس الكبير وحينما تحولت إلى قبلة للمستثمرين في جميع أنحاء البلاد ومن الخارج أيضا وخاصة من العمال المنحدرين من المنطقة.

كما شهدت المدينة في خضم هذه التحولات توافد أعداد هامة من المهاجرين حيث ارتفع عدد سكانها بين 1960 و1982 من 6.917 ن إلى 17.952 ن كما عرفت توسعا في مجالها حيث ظهرت بها أربعة أحياء جديدة أصبح معها حيز المدار الحضري للمدينة على درجة عالية من التشبع نظرا لضيق مساحته من جهة و لوجود معظم أراضيه إما في ملك الدولة أو الجماعات السلالية من جهة ثانية الشيء الذي أرغم معظم القادمين وخاصة الفئة المحرومة؛ على الاستقرار بالمراكز الصغيرة المحيطة بإنزكان كالدشيرة و تراست والجرف و تيكوين.

أولا: خصائص الوسط الطبيعي

تقع مدينة انزكان في أقصى غرب سهل سوس؛ على الضفة اليمنى للواد وتنفرد هذه المدينة الصغيرة؛ والتي تنتصب على يمين الطريق الوطنية رقم 10؛ بكونها تتوسط منطقة أكادير الكبير؛ وتعتبر قلبها النابض وقطب التجارة السوسية.

الخريطة رقم 1: موقع جماعة انزكان²



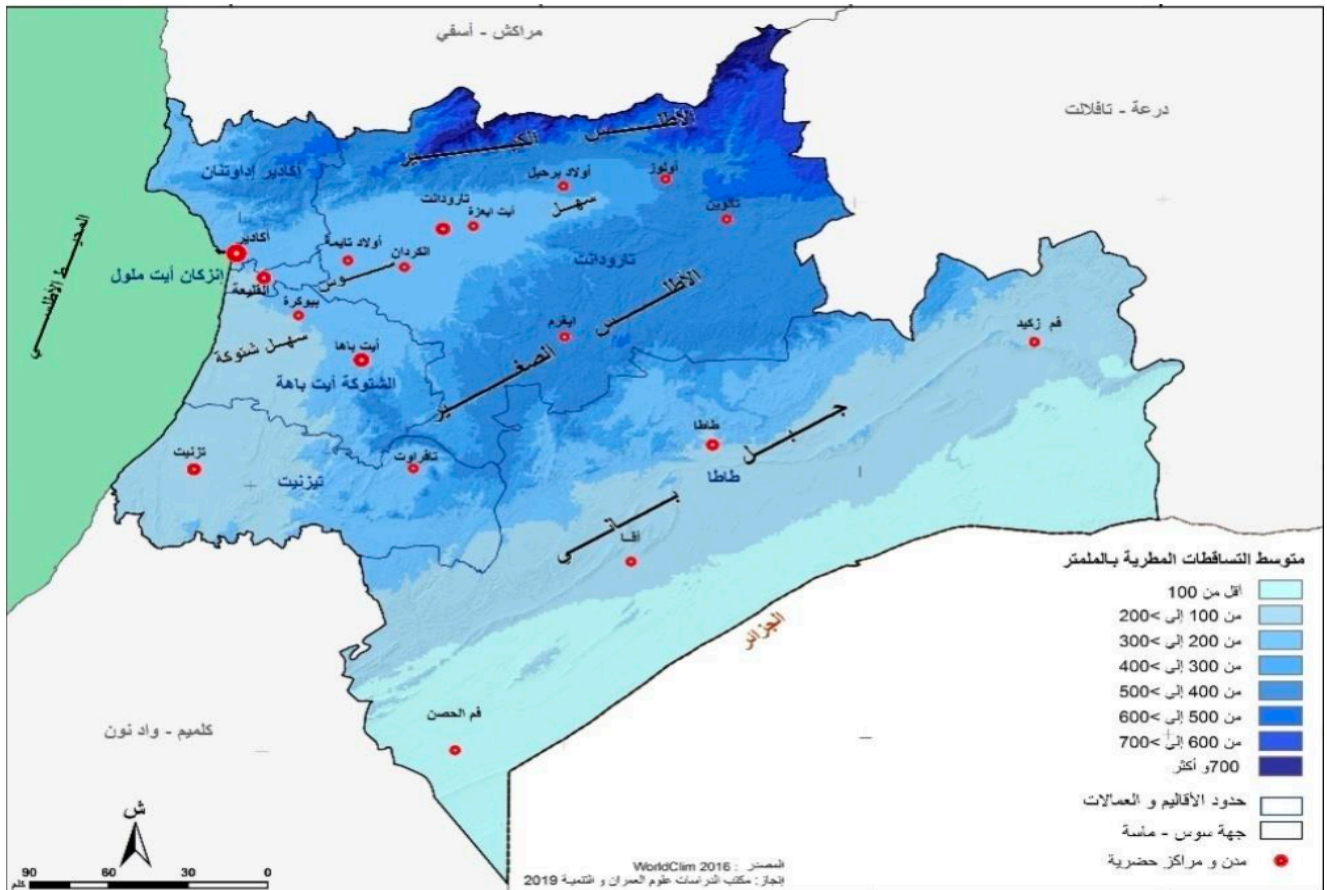
² https://ar.wikipedia.org/wiki/عمالة_إنزكان_آيت_ملول

2. المعطيات المناخية

تتميز مدينة انزكان بمناخ معتدل على العموم؛ وشبه جاف في بعض الأحيان ويخضع لتأثيرات المحيط الأطلسي كما أن موقعها جنوب الأطلس الكبير يحد بشكل ملحوظ من تسرب الرياح الرطبة الشمالية المحملة بالأمطار كما تتعرض للتيارات الجنوبية والرياح الصحراوية المعروفة بجفافها وتأثيرها على قارية المناخ وارتفاع الحرارة. وعلى العموم فإن متوسط الحرارة العليا 26 درجة ومتوسط الحرارة الدنيا 16 درجة أما متوسط التساقطات المطرية السنوي فهو 266 ملمتر.

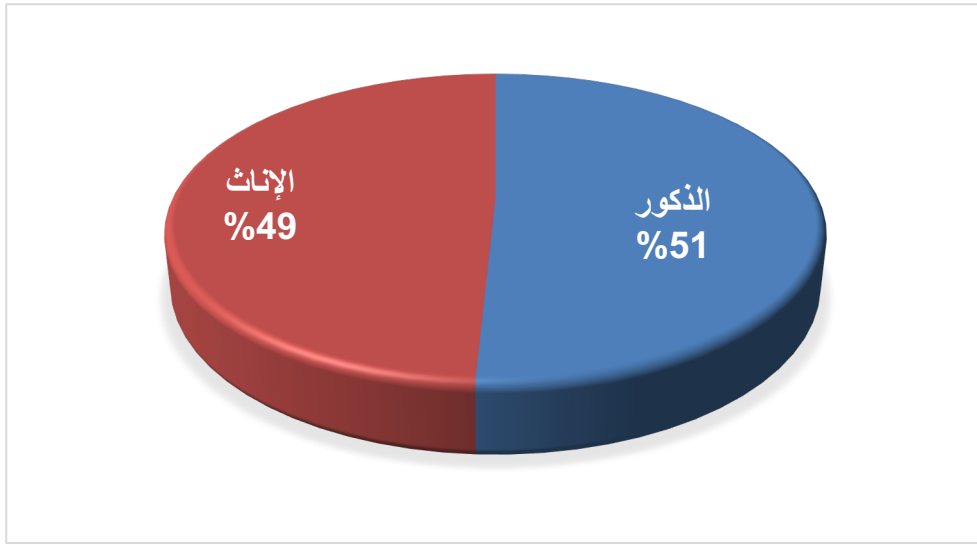
الخريطة رقم 3: متوسط التساقطات المطرية بجهة سوس ماسة⁴

تسجل محطة أكادير - إنزكان رياحا غربية بحددة تبلغ 26%، وتعرف السرعة القصوى للرياح تباينات واضحة بين شهور السنة، ويبلغ عدد الأيام التي تصل فيها السرعة إلى 16 م/الثانية 20 يوما. حيث تمتد الفترة الأكثر هبوبا للرياح بين شهر دجنبر وماي.



4 الخريطة مأخوذة من التصميم الجهوي لإعداد التراب

المبيان رقم 2: ساكنة جماعة إنزكان حسب النوع (2014)⁷



لا تختلف خصائص البيئة الديمغرافية لسكان جماعة إنزكان، باعتبار متغير الجنس، عن الخصائص العامة لسكان المغرب (49.82% للذكور مقابل 50.17% بالنسبة للإناث) بصفة عامة، ولخصائص الجهة بصفة خاصة (48.7% ذكور، 51.3% إناث)، والتي تتسم ارتفاع فئة الذكور بنسبة تمثل 50.81% من مجموع سكان الجماعة، مقابل 49.19% بالنسبة إلى فئة الإناث، وهو ما يمثل زيادة عدد تقدر ب 2104 فردا. ويعتبر تحديد هذا المعطى مسألة أساسية في تحديد التوجهات الاستراتيجية للتنمية بالجماعة، والتي يتم من خلال العمليات المنبثقة عنها تلبية الحاجيات الاجتماعية والاقتصادية المختلفة للسكان وليكون بذلك هذا المعطى عاملا حاسما في جعل المرأة في قلب أي تخطيط مستقبلي في إطار مقارنة النوع.

ويلاحظ أن 65.2% من مجموع ساكنة الجماعة تتراوح أعمارها بين 15 و 59 سنة وفق إحصاء 2014، في حين يتقلص الهرم السكاني كلما اتجهنا للفئات العمرية الأكثر من 60 سنة، أو العكس كلما اتجهنا إلى الفئات العمرية الأقل من 6 سنوات.

⁷ المصدر: المندوبية السامية للتخطيط، المديرية الجهوية لجهة سوس ماسة

أما الحالة العائلية لساكنة جماعة إنزكان، فما يقارب 53,1% هم عزاب في المقابل 41,7% منهم متزوجون، وتبقى نسبة 5.2% من باقي الساكنة منهم المطلقون (1.7%) والأرامل (3,5%). وتبقى نسبة الزواج متقاربة بين الذكور وإناث، في حين تتفاوت فيما يتعلق بالعزاب والمطلقون والأرامل كما يبين الجدول أسفله:

الجدول رقم 2: الحالة العائلية لساكنة جماعة إنزكان⁹

المجموع	إناث	ذكور	
53,1%	48%	58,1%	العزاب
41,7%	42,7%	40,7%	المتزوجون
1,7%	2,7%	0,7%	المطلقون
3,5%	6,6%	0,5%	الأرامل

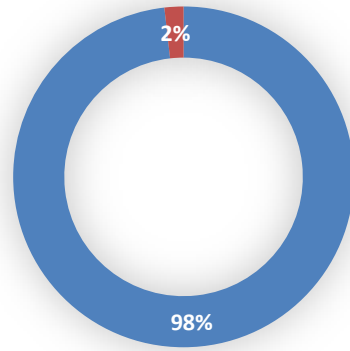
يبرز هذا المتغير توزيع ساكنة جماعة إنزكان حسب متغير حالتهم الزوجية، والتي يطغى عليها فئة العزاب بالنسبة إلى الجنسين معا (58,1% بالنسبة إلى الذكور و48% فيما يخص النساء العازبات)، الشيء الذي يؤكد، في جانب منه، على الصعوبات الاقتصادية التي تواجه سكان الجماعة، والتي تؤثر بشكل مباشر، ليس فقط فيما يخص تحديد نسبة العزوبية، ولكن أيضا في تحديد متوسط العمر عند الزواج الأول، الذي يتسم بارتفاع واضح بالنسبة إلى الجنسين معا، في مقابل ذلك نجد نسبة المتزوجين تمثل حوالي 41,7% من مجموع ساكنة الجماعة، تتوزع النسبة ما بين 40,7% عند الرجال المتزوجون و42,7% بالنسبة إلى النساء المتزوجات. أما نسبتا السكان المطلقين والأرامل فتبلغان 1,7% و3,5% من مجموع السكان على التوالي.

من خلال استقراءنا للمعطيين المتعلقين بالطلاق والأرامل نستخلص أن هاتين الظاهرتين في صفوف الإناث جد مرتفعة مقارنة مع الذكور وهذا الأمر له تبعاته من الناحية الاجتماعية؛ مما يستدعي وضع برامج استعجالية؛ من قبيل تعزيز البنيات الكفيلة باستقبال هاتين الفئتين من أجل

⁹ المصدر: المندوبية السامية للتخطيط، المديرية الجهوية لجهة سوس ماسة

ساكنته تعاني من الآثار السلبية للظاهرة، باعتبارها عائقا أساسيا أمام تحقيق التنمية المنتظرة وبناء التغيير الايجابي، وجماعة انزكان تمثل نموذجا لا يخرج عن المحددات البنوية العامة المفسرة للظاهرة، بحيث نسجل ارتفاع واضحا لنسبة الأمية في صفوف النساء ب 34,9% في مقابل 17,5% في صفوف الذكور، مع تباين ملحوظ بمتوسط نسبة الامية عند الجنسين.

المبيان رقم 5: نسبة تدرس الأطفال ما بين 7 و 12 سنة¹¹



■ غير متدرسين ■ المتدرسين

تبلغ نسبة تدرس الأطفال ما بين 7 و 12 سنة بجماعة انزكان 98% مقابل 96,1% على صعيد الجهة، (حسب نتائج الإحصاء العام لسنة 2014)، تتوزع النسبة ما بين 98,3% عند الذكور، مقابل 98,1% بالنسبة إلى الإناث، لكن بالرغم من تحسن مؤشرات التعليم الابتدائي مقارنة بالسنوات الماضية، إلا أنها لم تصل بعد إلى مستوى التعميم الكلي للتدرس.

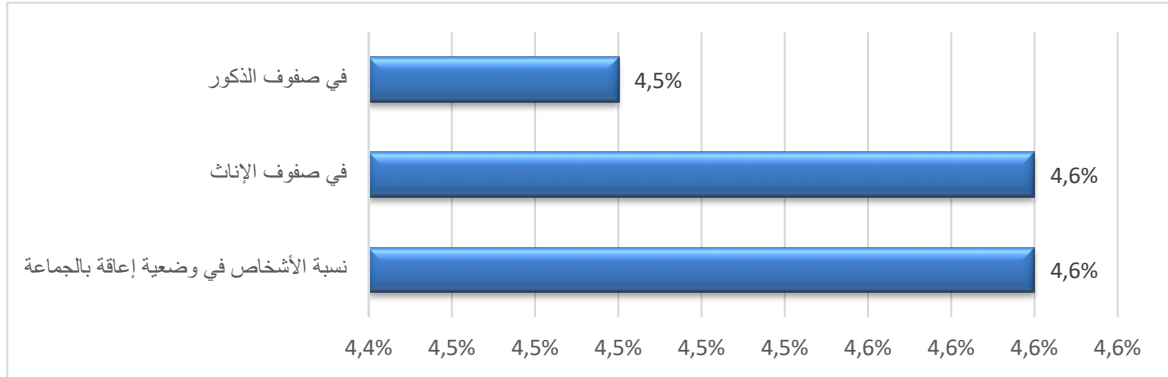
2. الصحة والتأهيل الاجتماعي

يمثل الأشخاص في وضعية إعاقة 4,6% من مجموع ساكنة جماعة انزكان، وهي متقاربة بين الذكور والاناث 4,5% و 4,6% على التوالي. وهي معطيات لا تختلف كثيرا عن المعدلات المسجلة على مستوى العمالة 5%، الجهة 5,2%، وعلى المستوى الوطني 5,1%، وهو ما يطرح العديد من الإشكالات المرتبطة بالإدماج الاجتماعي والاقتصادي لهذه الفئة، لاسيما وأن مصادقة المغرب على الاتفاقية الدولية لحماية الأشخاص في وضعية الإعاقة والبروتوكول الملحق بها سنة 2009، لم

¹¹ المصدر: المندوبية السامية للتخطيط، المديرية الجهوية لجهة سوس ماسة

يترتب عنها إقرار سياسة اجتماعية واضحة المعالم في هذا المجال، وهو ما يفرض على الجماعة بناء مشاريع مندمجة تمكن هذه الفئة من الاستفادة من خدمات تتلاءم والوضعية الخاصة بها، وتيسر لمختلف الأشخاص الذين هم في وضعية إعاقة سبل الاستفادة من الخدمات الاجتماعية الضرورية.

المبيان رقم 6: نسبة الأشخاص في وضعية إعاقة من مجموع السكان (حسب النوع)¹²



كما يوجد بتراب الجماعة مجموعة من المؤسسات الصحية نذكر منها:

أ. شبكة المؤسسات الصحية

- المركز الصحي الحضري المستوى الأول إنزكان
- المركز الصحي الحضري المستوى الأول تراست
- المركز الصحي الحضري المستوى الأول الجرف

ب. مؤسسات الدعم

- مركز تشخيص داء السل والأمراض الصدرية

ت. الشبكة الاستشفائية

- المركز الاستشفائي الإقليمي إنزكان
- مركز تصفية الدم المختار السوسي

أما بخصوص الطاقة الاستيعابية للمركز الاستشفائي الإقليمي إنزكان فهي موزعة حسب المصالح الاستشفائية:

الطاقة الاستيعابية	المصلحة
70	مصحة الأمراض النفسية
25	مصحة الولادة

¹² المصدر: المندوبية السامية للتخطيط، المديرية الجهوية لجهة سوس ماسة

30	مصلحة الأطفال
70	مصلحة الجراحة
115	مصلحة الطب
310	المجموع

رابعاً: البنيات الاقتصادية

1. مؤشر الفقر والهشاشة

إن استعراض مؤشر الفقر والهشاشة يعطينا صورة واضحة عن طبيعة البيئة الاجتماعية والشروط المختلفة التي يعيش في ظلها سكان جماعة انزكان، بحيث يمكن من إعطاء تصور موضوعي عن الفوارق والتراتيبات الاجتماعية، كما يمكن من قياس أنواع الحرمان كما وكيفا، وهو ما سيساهم من دون شك في تحديد إجرائي ودقيق للتدخلات الواجب اعتمادها في برنامج عمل الجماعة، والتي ينبغي أن تتضمن مشاريع تمكن من معالجة وضعيات الهشاشة والفقر، باعتبارهما من المعوقات الأساسية في تواضع مؤشرات التنمية البشرية (إلى جانب مؤشري الصحة والتعليم)، ولكن أيضا في إفراز العديد من الظواهر والمشاكل الاجتماعية الأخرى.

جدول رقم: مؤشرات الفقر النقدي

0,66%	مؤشر الفقر الحجمي (الإجمالي)	4,34%	معدل الفقر النقدي (الإجمالي)
12,52%	معدل الضعف (الإجمالي)	0,15%	مؤشر شدة الفقر (الإجمالي)

جدول رقم: مؤشرات الفقر متعدد الأبعاد

35,78	معدل الفقر متعدد الأبعاد 2014 (%) - الكل	15,91	معدل الفقر متعدد الأبعاد 2004 (%) - الكل
1,38	شدة الحرمان للفقراء 2014 (%) - الكل	6,44	شدة الحرمان لدى الفقراء 2004 (%) - الكل

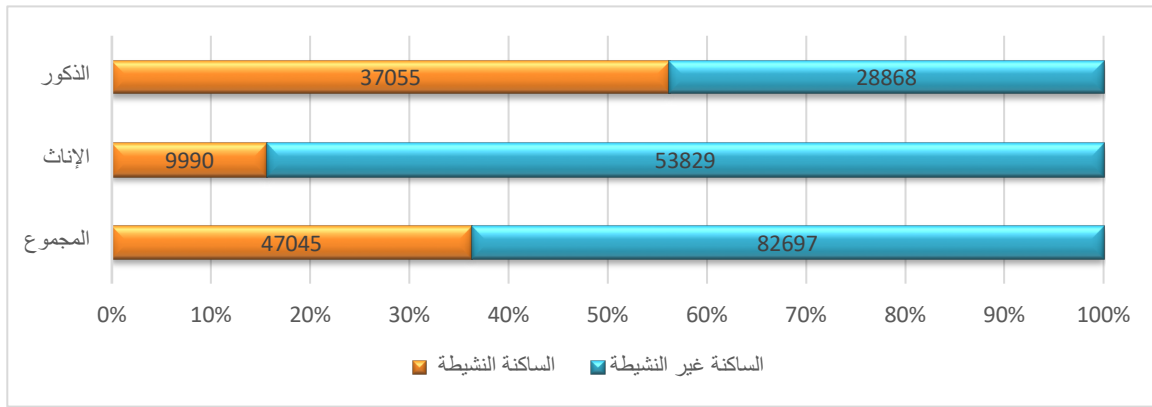
3,85	مؤشر الفقر متعدد الأبعاد 2014 (%) - الكل	40,47	مؤشر الفقر متعدد الأبعاد 2004 (%) - الكل
17,50	توزيع الفقر حسب مصدر الحرمان 2014 - الصحة - الإجمالي	72,62	توزيع الفقر حسب مصدر الحرمان 2014 - التعليم
2,80	توزيع الفقر حسب مصدر الحرمان 2014 - ظروف السكن	7,08	توزيع الفقر حسب مصدر الحرمان 2014 - الحصول على المياه والكهرباء والصرف الصحي
3,51	توزيع أشكال الفقر 2014 - الفقر متعدد الأبعاد فقط - الإجمالي	3,99	توزيع أشكال الفقر 2014 - الفقر النقدي فقط
7,84	معدل الفقر العالمي 2014	0,35	توزيع أشكال الفقر 2014 ، الجوهر القاسي للفقر: تراكم الفقر النقدي ومتعدد الأبعاد

يرتبط هذين المؤشرين بالحرمان المادي والكيفي التي تعاني منها فئة أو فئات اجتماعية معينة، سواء كان ذلك يعني الافتقار إلى الموارد المادية والاقتصادية الضرورية لضمان العيش عند مستوى محدد، أو عدم الاستفادة من الخدمات الاجتماعية الأساسية، مع ما يعنيه من حزمة من الاحتياجات، التي تستوجب العمل على تلبيتها، من خلال مشاريع ذات صبغة اقتصادية واجتماعية مندمجة. وعلى العموم تتقارب المعطيات بالنسبة لجماعة انزكان مع الجماعات الترابية المجاورة لها، حيث يبلغ معدل الفقر النقدي بجماعة انزكان 4,34 ، ومعدل الهشاشة أو الضعف الاجمالي 12,52، هذا التقارب في مؤشرات الفقر والهشاشة بالنسبة لجماعات متجاورة يمكن أن يشكل دافعا لبرمجة مشاريع مشتركة او تقوية الترافع لدى المؤسسات والجهات المعنية.

2. مؤشر البطالة والساكنة النشيطة

تبين المعطيات الإحصائية أن الساكنة النشيطة بجماعة انزكان تمثل ما مجموعه 36%، تتوزع بين 56% من الذكور و16% من الإناث، وهو ما يمثل مجموع الطاقة البشرية العاملة بالجماعة. أما الأشخاص الذين لا يعملون ولا يبحثون عن عمل (تاريخ إجراء الإحصاء)، والذين يعرفون إحصائياً بالسكان غير النشيطين فيمثلون النسبة الأكبر بالنسبة إلى مجموع سكان الجماعة 64%، وهو ما يعني 82697 فرداً، منهم 28868 من الذكور و53829 من الإناث.

المبيان رقم: نسبة الساكنة النشيطة وغير النشيطة



ارتفاع نسبة الساكنة غير النشيطة في صفوف النساء، يجد تفسيره في طبيعة البنية الثقافية للمنطقة، (وإن كانت المؤشرات المسجلة على مستوى الجماعة، لا تختلف كثيراً بالنسبة لتلك الخاصة بالجهة) 71% في صفوف الذكور و21,8% في صفوف الإناث، ولا عن المعدلات المسجلة على المستوى الوطني، حيث أن ارتباط النساء بالأعمال المنزلية وبوظائف التنشئة الأسرية يحول دون انخراطهن أو مزاولتهن لأي نشاط اقتصادي كفيل بتحسين وضعهن المادي ومكانتهن الرمزية داخل المجتمع، وبالتالي يسهم في ببطء سيرورة التنمية، التي؛ من الأكد أنها تتوقف على الانخراط الإيجابي والفعال لكل فئات المجتمع، وعلى رأسها بطبيعة الحال النساء والشباب.

أما معدل النشاط الصافي؛ وهو نسبة السكان النشيطين (سواء كانوا مشتغلين أو عاطلين) اللذين تفوق أعمارهم 15 سنة من مجموع السكان المنتمين لنفس الفئة العمرية، فيتحدد في 77,7% بالنسبة

للذكور مقابل 22,9% عند الإناث، وهي معطيات لا تختلف كثيرا عن المعدلات المسجلة على صعيد الجهة.

ويشكل معدل البطالة استمرارا في تباين المؤشرات السوسيو-اقتصادية بين الجنسين، إذ تتحدد نسبته في 22,7% عند الإناث، مقابل 11,2% بالنسبة للذكور، وهو ما يستلزم أخذ بعين الاعتبار هذه التباين في بلورة وبناء المشاريع ذات الأولوية والمشاريع المذرة للدخل. كل هذه المعوقات الاجتماعية المطروحة ستجد لها أجوبة عملية في مصفوفة المشاريع المضمنة في برنامج عمل الجماعة.

3. البنيات التحتية والمقومات الاقتصادية التابعة للملك الجماعي:

المحتوى	التخصيص	الاسم والتعيين
محلات تجارية داخلية وخارجية	التجارة	سوق الفواكه والخضر للجملة ونصف الجملة
محلات تجارية	التجارة	سوق الثلاثاء
- محلات داخلية - محلات خارجية	التجارة	السوق اليومي
- قاعة الذبح - محلات لتخزين الجلود + مكاتب	الذبح	المجزرة
متاجر العرض: + ساحة للبيع محلات خارجية	التجارة	سوق الحبوب
قاعة البيع	سوق البهائم	سوق البهائم
- 3 محلات تجارية + مقهى	التجارة	محلات ساحة اساييس
محلات تجارية + أكشاك التذاكر + ساحة الوقوف + مرفق صحية	التجارة + الخدمات	المحطة الطرقية
محلات تجارية	التجارة + الخدمات	المحلات التجارية المحيطة بمحطة حافلات النقل ALSA

إضافة إلى مجموعة من المرافق الإدارية الأخرى كمقر الجماعة والمستودع الجماعي و المحجز الجماعي والملحقات الإدارية.

كما تتوفر الجماعة على مجموعة من البنيات التحتية الخاصة بالمجال الثقافي والرياضي:

المحتوى	التخصيص	الاسم والتعيين
- ساحة اللعب + منزل للحارس - مستودعات الملابس	الرياضة	الملعب الجماعي بانزكان
- ساحة اللعب - مستودعات الملابس	الرياضة	الملعب الجماعي بالجرف
مكتبة + قاعة المطالعة	الثقافة	الخزانة الجماعية
قاعة للجمهور + خشبة المسرح	الثقافة	المسرح الجماعي
مكاتب +قاعة الرياضات والعرض	الثقافة والرياضة	القاعة متعددة الاستعمالات
ساحة اللعب + منزل للحارس - مستودعات الملابس	الرياضة	الملعب البلدي بتراست
مكاتب +قاعات	نشاط اجتماعي	المركب الاجتماعي الجرف
مكاتب +قاعات	نشاط اجتماعي	المركب الاجتماعي بتراست
مكاتب +قاعات	نشاط ثقافي	المركب الثقافي
مكاتب +قاعات	نشاط اجتماعي وثقافي	دار الحي البرج
مكاتب +قاعات	نشاط اجتماعي وثقافي	دار المبادرة تراست
مكاتب +قاعات	نشاط رياضي	المسبح الجماعي
مكاتب +قاعات	نشاط ثقافي	مركب أنير تراست

4. الإنارة العمومية

يوجد بجماعة انزكان ما مجموعه 6574 نقطة إضاءة موزعة كآتي:

الحي	مجموع نقط الإضاءة	مجموع نقط الإضاءة بواسطة led	مجموع نقط الإضاءة بواسطة shp
انزكان	2000	1009	991
تراست	2925	918	2007
الجرف	1649	439	1210

5. المساحات الخضراء

تشكل العناية بالمساحات الخضراء واحدا من الثوابت التي كرستها جماعة انزكان طيلة السنوات الفارطة في إطار النهج التنموي الذي اعتمده، وذلك في إطار المساهمة في تحسين جودة إطار العيش بتراب الجماعة التي تتميز بعدة خصوصيات تجعلها قبلة للمواطنين والمواطنات من روافد الجماعات المجاورة.

ويوضح الجدول التالي خريطة وأماكن المساحات الخضراء بأحياء جماعة انزكان :

الاسم	الموقع	التخصيص	المساحة
منطقة خضراء بتجزئة الرمل	شارع IN51	منطقة خضراء (اغراس - كراسي - ممرات)	2م4400
حديقة تركنا	حي الرمل	منطقة خضراء (اغراس- ممرات- كراسي - كشك- مساحة لألعاب الأطفال- قاعة ثقافية)	2م9100

2م12000	منطقة خضراء (اغراس- ممرات- كراسي - كشك- مساحة لألعاب الأطفال)	تجزئة الرمل	حديقة الأمل
2م3500	منطقة خضراء(اغراس)	الحي الحسني	حديقة علال الفاسي
2م	اغراس - العاب الأطفال - ملاعب.	الحي الحسني	حديقة خلف المسبح
2م1300	منطقة خضراء(اغراس)	الحي الحسني	حديقة امام دار الشباب
2م 4000	منطقة خضراء (اغراس- ممرات- كراسي- مرافق صحية - بئر مجهز -العاب أطفال	حي ولي العهد	حديقة 20 غشت
2م1200	منطقة خضراء (أغراس)	شارع الحي الحسني أمام فندق أداي	حديقة 03 مارس
2م250	منطقة خضراء (اغراس-ممرات)	شارع مولاي علي الشريف	حديقة أمام دار المواطن
2م4025	منطقة خضراء (اغراس)	شارع ابن بطوطة أمام مقبرة انزكان	حديقة السعادة 2
16000 2م	منطقة خضراء (اغراس- ممرات - كراسي- انارة - بئر مجهز)	شارع ابن بطوطة أمام مقبرة انزكان	حديقة ابن بطوطة
2م 3500	منطقة خضراء (اغراس - ممرات)	زنقة القصبية	حديقة سيدي الحاج مبارك
2م 3500	منطقة خضراء (اغراس - كراسي - ممرات)	شارع مولاي عبد الله	حديقة السعادة 1

6. احصائيات حول المجال الاجتماعي (مندوبية التعاون الوطني)

تلامس خدمات التعاون الوطني مختلف الفئات الاجتماعية الأكثر فقرا، ويبرز دورها في مجال دعم شبكة مؤسسات الرعاية الاجتماعية كمكمل لدور باقي المتدخلين من مبادرة وطنية للتنمية البشرية، المجلس الاقليمي، الجماعات والجمعيات عبر عمليات الدعم والتأطير والمواكبة لفائدة:

- ✓ الجمعيات المشرفة على مؤسسات الرعاية الاجتماعية
- ✓ مراكز التربية والتكوين ورياض الأطفال
- ✓ المركز الاجتماعي للقرب وفضاءات محاربة الامية
- ✓ الجمعيات الحاملة للمشاريع والمدارس العلمية العتيقة
- ✓ توزيع المساعدات الغذائية لفائدة الأشخاص في وضعية إعاقة
- ✓ معالجة شواهد الإعاقة.
- ✓ عملية الإفطار
- ✓ التدخل لدى مصالح الجمارك (اجراءات الاعفاء لفائدة سيارات وحافلات النقل المدرسي وغيرها).

يعرض الجدول التالي المراكز المتواجدة بتراب جماعة انزكان ونوع الخدمات المقدمة:

اسم المؤسسة المركز	الفئات المستهدفة	الخدمات المقدمة	عدد المستفيدين	مبلغ الدعم بالدرهم
على سعيد المندوبية	الأطفال في وضعية إعاقة	توزيع المساعدات الغذائية لفائدة الأشخاص في وضعية إعاقة	29	-
		معالجة شواهد الإعاقة.	330	-
المركز التربوي التأهيلي للأشخاص في وضعية إعاقة	الأطفال في وضعية إعاقة	دعم تدرس الأطفال في وضعية إعاقة	149	4.951.104,00
مركز الموحدين انزكان		مدرسة	88	
مركز التربية والتكوين انزكان	- النساء في وضعية صعبة	التربية والتكوين في شعب الطبخ - الحلويات	101	-
مركز التربية والتكوين بالمركب	- الأطفال اليافعين في وضعية صعب ولم	-الحلاقة - الاعلاميات - الخياطة التقليدية -	234	-

		الخيطة العصرية - الطرز الرباطي وبالألة الراندا	تسعفهم الظروف لإكمال الدراسة والتكوين - الشباب في وضعية صعبة	السوسيو-ثقافي الحسين الجرف
90.000,00	80	الايواء والدعم المدرسي	- الأطفال في وضعية صعبة	دار الطالب انزكان
يتم توجيهه وايواء الأشخاص المسنون بدون مأوى الوافدين على مندوبية التعاون الوطني انزكان أيت ملول من كافة تراب عمالة انزكان أيت ملول			الأشخاص المسنون بدون عائل او مورد	-

سادسا: التشخيص الداخلي للمؤسستي

1. حكمة تدبير الموارد البشرية :

تشكل مسألة تدبير الموارد البشرية والحكمة تحديا حقيقيا بالنسبة للمؤسسات العمومية بوجه عام، والجماعات الترابية على وجه الخصوص، لما لها من أهمية بالغة في نجاح تدخلات السياسات العمومية وإحداث الوقع الإيجابي في كل ما يتم الإعلان عنه من برامج تنموية. وقد تبين من خلال مختلف مراحل إعداد برنامج عمل الجماعة، ولاسيما في الشق المتعلق بالتشخيص التشاركي أن تحدي التنمية الترابية بالجماعة، صحيح أنه يرتبط في شق أساسي بضعف الموارد المالية التي تتوفر عليها، لكنه لا ينفصل أيضا عن تحدي الحكمة الترابية، ومعناه أن نجاعة وفعالية البرامج والمشاريع التنموية ترتبط ارتباطا وثيقا بحكمة البناء، حكمة التنفيذ، وحكمة التدبير والتتبع.

تتوفر جماعة انزكان على موارد بشرية إذ يبلغ عددها 299 موظفا رسميا. ويبين تشخيص الوضعية العامة لهذا الرأس المال البشري، وضبط الحاجات خلال الست سنوات المقبلة من الأطر، طبيعة الاكراهات التي تطرح.

البنية، والأعداد للموارد البشرية:

يرتهن تحقيق أهداف التنمية بشكل عام بالاستثمار الأمثل للموارد البشرية من حيث الكم والنوع. ويكتسي هذا العمل أهمية، في انتظار وضع منظومة للتدبير التوقعي للوظائف والإعداد والكفاءات، التي تؤشر على الانتقال من نمط التسيير التقليدي للموظفين الى نمط حديث لتدبير الموارد البشرية.

ومن خلال هذا التقسيم تتوفر الجماعة على فئتين من الدرجات:

- ❖ الأطر الإدارية: وتشمل فئة المتصرفين والمحرفين
- ❖ الأطر التقنية: وتشمل المهندسين، والمهندسين المعماريين والمساعدين التقنيين.

ونميز ضمن هاتين الفئتين بين:

❖ فئة الأطر العليا الإدارية (التي تشمل فئة المتصرفين والمحرفين من الدرجة الثانية وفئة الأطر العليا التقنية) وتشمل فئة المهندسين والمهندسين المعماريين والتقنيين من الدرجة الأولى والثانية).

❖ فئة الأطر المتوسطة الإدارية التي تتكون من المحرفين من الدرجة الرابعة والثالثة، والمساعدين الإداريين من الدرجة الثانية والأولى، بينما تتكون الأطر المتوسطة التقنية من فئة التقنيين من الدرجة الرابعة والثالثة وفئات المساعدین التقنيين من الدرجة الثانية والأولى.

وتشمل فئة الأطر الصغرى المساعدین الإداريين، والمساعدین التقنيين، مرتبين في سلالمة الأجر

رقم 6.

يقدم الجدول أسفله الموارد البشرية للجماعة من حيث النوع والكم والجنس:

الفئة	عدد موظفي الجماعة	الذكور	الاناث
متصرف ممتاز	10	09	01
متصرف	05	03	02
متصرف مساعد	01	01	00
متصرف من الدرجة الأولى	01	00	01
متصرف من الدرجة الثانية	02	02	00
محرف من الدرجة الأولى	01	01	00
محرف من الدرجة الثانية	03	02	01
محرف من الدرجة الرابعة	01	01	00
مساعد اداري من الدرجة الأولى	04	03	01
مساعد اداري من الدرجة الثانية	13	08	05

01	06	07	مساعد اداري من الدرجة الثالثة
00	02	02	مساعد تقني من الدرجة الأولى
13	36	49	مساعد تقني من الدرجة الثانية
07	143	150	مساعد تقني من الدرجة الثالثة
02	02	04	مهندس رئيس الدرجة الممتازة
00	02	02	مهندس دولة
00	01	01	مهندس معماري رئيس
00	01	01	الأطباء البيطرة
01	05	06	تقني من الدرجة الأولى
07	09	16	تقني من الدرجة الثانية
08	05	13	تقني من الدرجة الثالثة
03	04	07	تقني من الدرجة الرابعة

يتبين من خلال الوضعية الراهنة للموارد البشرية التي يقدمها الجدول ما يلي:

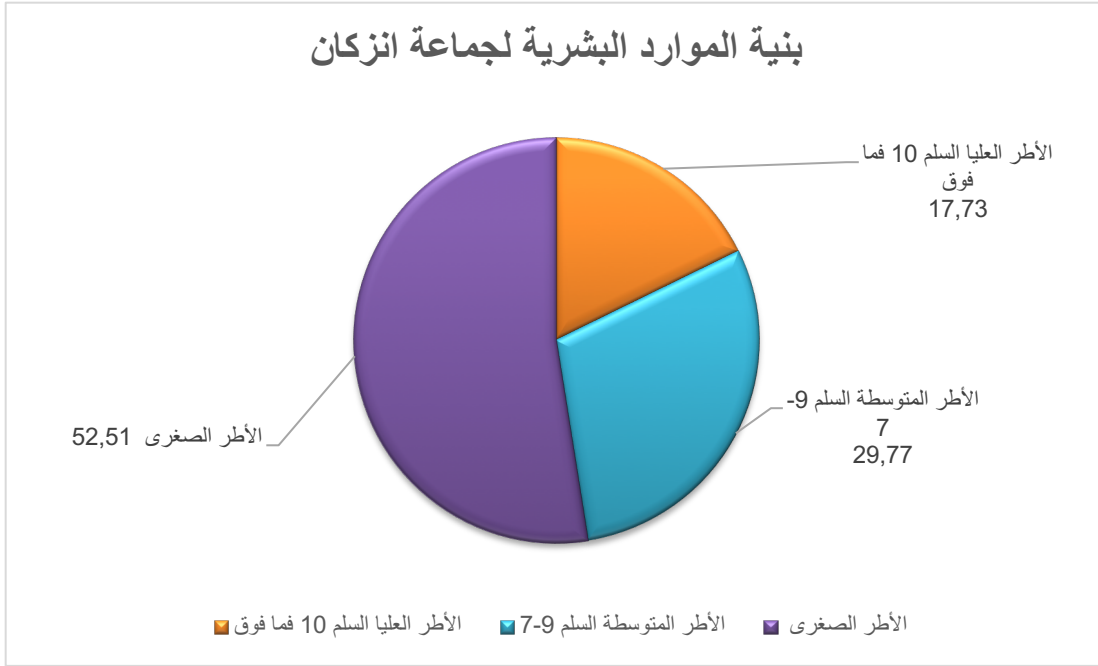
- ✓ العدد الإجمالي للموظفين جد مهم
- ✓ غلبة المساعدين التقنيين من الدرجة الثالثة على باقي الأصناف الأخرى
- ✓ ضعف بين لمؤشر النوع على مختلف مستويات الأطر.
- ✓ غياب الأطر العليا ذات تخصص المعلوماتي.
- ✓ ضعف عدد الأطر ذات التخصص الصحي.

نسبة التأطير والحاجات من الأطر:

وتتوزع الموارد البشرية باعتماد مؤشر التأطير كما يلي:

توزيع الموارد البشرية حسب التأطير:

النسب المئوية	العدد	الأطار
17.73 %	53	الأطر العليا السلم 10 فما فوق
29.76 %	89	الأطر المتوسطة السلم 7-9
52.51 %	157	الأطر الصغرى
100%	299	المجموع

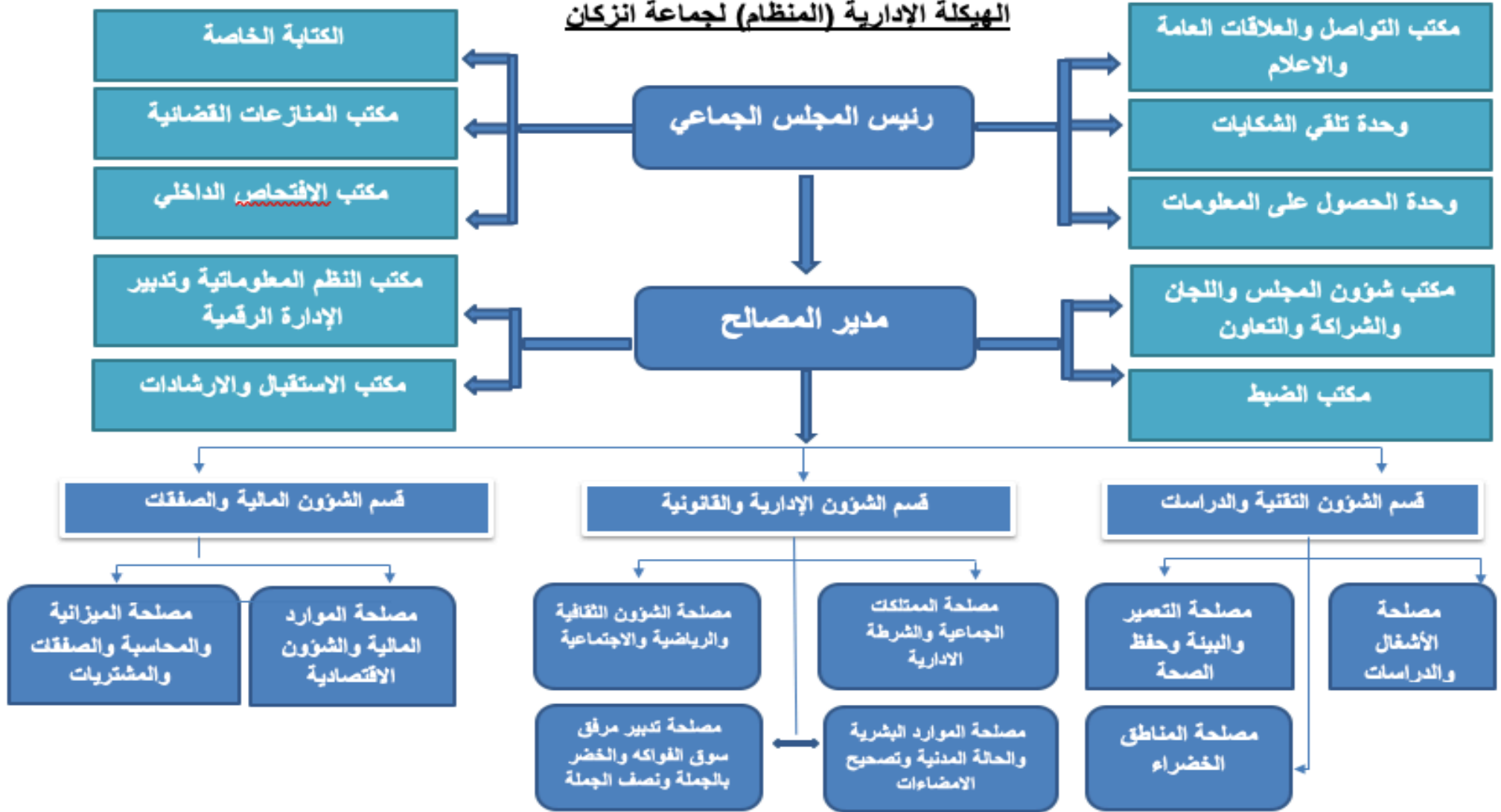


من خلال الجدول والرسم البياني، يتضح أن نسبة الأطر الصغرى تكتسح قاعدة الأطر بنسبة 52.51 بالمائة، بينما لا تتعدى نسبة الأطر العليا الإدارية 17.73 بالمائة والأطر المتوسطة بنسبة 29.77 بالمائة.

التوصيات :

- ✓ اعداد برامج خاصة بالتكوين والتكوين المستمر.
- ✓ إعادة انتشار الموظفين داخل الأقسام والمصالح بما يستجيب للحاجيات الحقيقية لكل وحدة على حدة
- ✓ توظيف الأطر العليا والمتوسطة حسب الحاجيات لاسيما في مجال الاعلاميات والصحة.

الهيكلية الإدارية (المنظام) لجماعة انزكان



2. المكتب وأعضاء المجلس الجماعي لإنزكان:

الصفة	الاسم الكامل
الرئيس	رشيد المعيفي
النائب الأول للرئيس	حميد أوفقيير
النائب الثاني للرئيس	السعيد الناصري
النائب الثالث للرئيس	عمر السملاي
النائب الرابع للرئيس	محمد جموع
النائبة الخامس للرئيس	رشيدة بوهيا
النائبة السادس للرئيس	سعاد فائق
النائب السابع للرئيس	صالح الكحيلي
كاتب المجلس	اركوك بويبا
نائب كاتب المجلس	رشيد البهلول
عضو بالمجلس الجماعي	عبد الحميد الوهراني
عضوة بالمجلس الجماعي	سميرة بن رابح
عضو بالمجلس الجماعي	محمد أملود
عضو بالمجلس الجماعي	خالد أكشار
عضوة بالمجلس الجماعي	خديجة سعبيل
عضو بالمجلس الجماعي	أحمد أدرار
عضو بالمجلس الجماعي	يوسف البودربيلي

الاسم الكامل	الصفة
السعدية زيامي	عضوة بالمجلس الجماعي
أحمد الفار	عضو بالمجلس الجماعي
ميلود باصور	عضو بالمجلس الجماعي
مريم المومن	عضوة بالمجلس الجماعي
هشام بوسيري	عضو بالمجلس الجماعي
نصيرة اودود	عضوة بالمجلس الجماعي
عادل الزحاف	عضو بالمجلس الجماعي
نعيمة كبري	عضوة بالمجلس الجماعي
أبو المحاسين محمد الزكراوي	عضو بالمجلس الجماعي
حبيبة بعيوض	عضوة بالمجلس الجماعي
يامنة حميدا	عضوة بالمجلس الجماعي
المكي روسان	عضو بالمجلس الجماعي
رقية بن داودي	عضوة بالمجلس الجماعي
يوسف الكجدايح	عضو بالمجلس الجماعي
فاطمة زالم	عضوة بالمجلس لجماعي
ميلود بوعمري	عضو بالمجلس الجماعي
الحسن الغاوي	عضو بالمجلس الجماعي
أحمد الرواكي	عضو بالمجلس الجماعي

مريم المومن	عضوة باللجنة
خالد أكشار	عضو باللجنة
يوسف البودربيلي	عضو باللجنة
سميرة بن راجح	عضوة باللجنة
يامنة حميدا	عضوة باللجنة

اللجنة المكلفة بالتنمية الاقتصادية والشراكة والعلاقات الخارجية

السعدية زيامي	رئيسة اللجنة
نعيمة كبري	نائبة رئيسة اللجنة
صالح الكحيل	عضو باللجنة
يوسف الكجدايح	عضو باللجنة
محمد أملود	عضو باللجنة
هشام بوسيري	عضو باللجنة

اللجنة المكلفة بالتعمير وإعداد التراب والبيئة

الحسن الغاوي	رئيس اللجنة
عبد الحميد الوهراني	نائب رئيس اللجنة
رشيد البهلول	عضو باللجنة
أحمد أدراق	عضو باللجنة
أبو المحاسين محمد الزكراوي	عضو باللجنة
محمد جموع	عضو باللجنة
ميلود باصور	عضو باللجنة

إلا وسائل في خدمة الإنسان، فالأرقام الموظفة في هذا الباب تظل جافة وبدون دلالة إن لم نلبسها رداءها الإنساني.

كما تمت الإشارة إلى ذلك سابقاً، فإن المنهجية التي سنوظفها في هذه المرحلة ستعتمد أساساً على الوثائق التالية:

المقابلات

شبكة المعطيات

الورشات

التقارير

المعطيات الصادرة عن المجلس الجماعي والمصالح الخارجية والإدارة الترابية.

في نفس الوقت، تم اللجوء إلى مختلف المعطيات التي وفرتها الإدارات المحلية والمصالح اللامركزية للإدارات العمومية.

مجموع هذه المعطيات والتشخيصات الأولية شكلت أرضية عمل الورشات التشخيصية التي نظمها مكتب الدراسات مع مختلف الفاعلين من مجتمع مدني ومنتخبين ومصالح لامركزية. وقد جاءت نتائج عمل هذه الورشات لتحديد الحاجيات والانتظارات ذات الأولوية بالنسبة للسكان، وقد انصبت في مجملها على الخدمات الأساسية التي يجب على الجماعة توفيرها طبقاً للمهام والاختصاصات التي خولها المشرع للجماعات بمقتضى القانون التنظيمي رقم 113.14 في مواده من 77 إلى 90.

أولاً: نتائج التشخيص التشاركي

اعمالاً بالمقاربة التشاركية تم تنظيم ستة لقاءات تشاورية وتشاركية، ثلاثة لقاءات مع الساكنة ولقاء مع أعضاء المجلس ولقاء مع جمعيات المجتمع المدني ولقاء أخير مع الفاعلين الاقتصاديين.

نتائج اللقاء التشاوري الأول مع الساكنة بقاعة الاجتماعات بحديقة الأمل بحي الرمل -تراست:

المقترحات	تشخيص الوضعية الراهنة
مقترح الترافع واستقطاب مشاريع ومعامل للمنطقة الجنوبية مثل معامل للتلفيف؛	تمركز المساحات الخضراء في بعض الاحياء دون تحقيق عدالة مجالية؛
مزيد من عملية التبليط لأحياء الرمل وتراست؛	مشكل حرق المتلاشيات بإنزكان يسبب تدهور بيئي وصحي لدى الساكنة؛
احداث مساحات خضراء كبيرة بكل الاحياء الكبير التي تتمركز فيها الساكنة؛	ضعف الانارة العمومية بمجموعة من الاحياء بحي بام تراست؛
الترافع لتوفير الامن امام المؤسسات العمومية؛	ضعف التأطير والتكوين لدى الجمعيات؛
الترافع لتوفير مستوصف ومركز للام والطفل؛	غياب فضاء خاص بصلاة العيد بتراست؛
ضرورة الترافع مع الشركة ALZA لخلق خطوط النقل خاصة بالطلبة الجامعيين؛	ضعف تهيئة المسالك الطرقية بكل من الاحياء الهامشية بتراست والجرف.
مطلب توفير الانارة العمومية بمدخل الواد من جهة اغروض وأيضاً ايت ملول؛	
الترافع لإحداث مؤسسات تعليمية جديدة بكل تراست والجرف لتفادي الاكتظاظ؛	
مطلب إعادة تأهيل حي درب ايت داود بين زنقة 832 الى 852؛	
مطلب احداث قناة لتصريف مياه العادمة زنقة 832؛	
تهيئة ساحة امي واطراع؛	

احداث ساحة او فضاء بحى دوغرام؛
الترافع لتنظيم عمل العربات المجرورة بإنزكان ككل؛
مطلب خلق مركز للاستماع للنساء في وضعية صعبة؛
الترافع لحل مشكل الانخراط لعداد الكهرباء؛
تبليط الازقة المجاورة للكواف؛
احداث فضاءات ثقافية بتراست؛
احداث خزانة جماعية بتراست؛
ضرورة استهداف الاحياء الهامشية بمشاريع تمس
البنية التحتية؛
الترافع لجلب مستثمرين لخلق فرص للشغل لشباب
المنطقة؛
مقترح الترافع لإعادة فتح سينما كوليزي؛
مقترح احداث متحف خاص بذاكرة انزكان؛
مطلب إعادة بناء القاعة المتعددة الاستعمالات بإنزكان
وفق معايير قطاع الرياضة.

نتائج اللقاء التشاوري الثاني مع الساكنة بساحة المحطة بالجرف:

المقترحات	التشخيص
توفير ملاعب القرب؛	تهميش زنقة 453 و 456؛
الترافع لحل مشكل الاشتراك بالعداد الكهربائي؛	تم تهميش حديقة بوزكار؛
توفير مؤسسات تعليمية خاصة "الروض" كالجرف	ضعف الإنارة؛
تعاني من مشكل غياب مؤسسات قبل التمدرس؛	نقص في التبليط؛
ضرورة إنشاء سوق بالجرف؛	انعدام الأمن؛
الاهتمام بالشأن الثقافي؛	التلوث؛

تمديد الانارة في حي الجرف؛	نسبة من أبناء الساكنة تعاني من مرض
رعاية الحدائق العمومية والمحافظة عليها؛	التوحد، تحتاج إلى مراكز خاصة؛
المطالبة بتخصيص يوم "التربية على المواطنة" بمعية	انعدام فرص الشغل، تسبب في انتشار نسبة
المجتمع المدني والفاعل الجمعي؛	البطالة في صفوف الشباب؛
الاهتمام بقنوات الماء والعناية بها؛	ضعف تبليط الاحياء القديمة؛
ضرورة المراقبة والمتابعة والعناية بالمشاريع التي	مشكل الازبال بزنقة رقم 503 و517؛
سوف تترجم على أرض الواقع؛	زنقة 414 و503 و517 تعاني من نقص في
ضرورة توفير بالوعات بحي رقم 453؛	التبليط
ضرورة تجهيز النادي نسوي بالجرف؛	نقص في علامات التوقف
ضرورة التدخل لفتح أبواب المؤسسات العمومية أيام	زنقة رقم 453 بحي تمكرات، تعاني من
العطلة، لأجل استفادة أبناء الجرف من الملاعب	مشكل "الواد الحار"، فهي في حالة غير
الرياضية؛	صحية للساكنة؛
توفير إنارة بجودة عالية؛	نقص في وسائل التنقل العمومي
محاربة الروائح الكريهة؛	مشكل الروائح الكريهة مصدرها ضفاف واد
الترافع لتوفير مركز الشرطة بالجرف؛	سوس
ضرورة ترقيم الأزقة؛	مشكل دار الحي، لا تستقبل ذوي الحاجات
ضرورة ازالة الأعمدة الكهربائية القديمة؛	الخاصة.
زنقة 231 و232 و229، تحتاج إلى قنوات صرف	
المياه؛	
التفكير في توفير مراكز الرفق بالحيوان؛	
محاربة الكلاب الضالة؛	
الترافع لإعادة تأهيل المستشفى بإنزكان.	
ضرورة الاهتمام بقنوات الصرف الصحي بالمنطقة؛	

النظر إلى مسألة ارتفاع فاتورة الكهرباء، التي تتقل كاهل الساكنة؛
التخفيف من تأدية الضرائب عن التجار بسوق الثلاثاء انزكان؛
التفكير في توفير فرص الشغل للشباب؛
ضرورة إزالة مخفضات السرعة ببعض الطرق الرئيسية.

نتائج اللقاء التشاوري الثالث مع الساكنة بساحة إشدان انزكان:

المقترحات	تشخيص الوضعية الراهنة
مقترح فتح طريق المقفلة جهة مركز الامن؛	حي تغزوت يعرف تهميشا على مستوى
مقترح تعميم شبكة الانارة العمومية LED؛	البنيات التحتية؛
تكثيف عملية النظافة بكل احياء تغزوت؛	تهميش حي ليشالي من سياسة المدينة
طلب مؤسسة الامن بتكثيف عمليات الدوريات بكل من	والتهيئة الحضرية؛
حي تغزوت و ليشالي؛	مشاكل واد الحار بحي ليشالي؛
مقترح نهج سياسة تواصلية رقمية تحترم التنوع الثقافي	ضعف الانارة العمومية بالحي الحسني
واللغوي لمدينة انزكان؛	تاغزوت؛
احداث مزيد من ملاعب للقرب بكل مراكز المدينة؛	نقص الامن بأحياء تغزوت والمسبب لعدة
ضرورة تشجير جنبات الطرق والمساحات الخضراء	حوادث السرقة والضرب والجرح...
مثل شارع حسن الخياط - شارع ابن بطوطة؛	غياب العدالة المجالية في توطين المشاريع
الترافع لنهج سياسة صحية لفائدة الساكنة في	السابقة؛
مستوصفات ومستعجلات المدينة؛	الدعم المخصص للجمعيات قليل؛
الترافع لتوفير نقل جامعي خاص بالطلبة؛	غياب التكوين والتأطير للجمعيات؛

<p>توفير النقل العمومي على جميع الاحياء؛</p> <p>دعم الجمعيات وتوفير لهم تكوينات وتتبع الأثر قبل صرف أي دعم عمومي؛</p> <p>تنزيل مشروع رقمنة الخدمات الجماعية وخلق الشباك الوحيد؛</p> <p>مطلب احداث مراكز لتأهيل الأطفال في وضعية إعاقة بتغزوت؛</p> <p>الترافع لإدماج الأطفال في وضعية إعاقة في المؤسسات العمومية؛</p> <p>توفير فضاءات عمومية مجهزة لممارسة الرياضة للجميع؛</p> <p>الترافع للاستثمار في غابة اغروض لإحداث متنفسات رياضية.</p> <p>إعادة تأهيل الملعب الكبير لإنزكان؛</p> <p>مقترح تأهيل سوق الحي الحسني المغلق وتحويله لسوق ذات طابع أنشطة نسائية؛</p> <p>خلق مركز لمحاربة الإدمان وإعادة تأهيل الشباب المدمن؛</p> <p>تنظيم سير العربات ثلاثية العجلات والعربات المجرورة؛</p> <p>إعادة تأهيل المراحيض العمومية مع شروط ولوجية الأشخاص في وضعية إعاقة؛</p> <p>مزيد من تبليط الاحياء الغير المستفيدة بكل من حي ليشالي وبين الرمل وانزكان.</p>	<p>قلة خطوط النقل العمومي لحافلة الزا؛</p> <p>غياب ساحات عمومية مجهزة ومناطق خضراء للاستراحة؛</p> <p>غياب فرص للشغل لشباب المدينة؛</p> <p>غياب أي دعم مخصص للشباب حاملي المشاريع؛</p> <p>غياب متنفسات رياضية بإنزكان.</p>
--	---

مطلب التركيز على مطالب وألويات الساكنة في بلورة المشاريع؛	سوق الجملة بانزكان يعرف وضعية كارثية من خلال مرافقه الصحية والربط الصحي فيها
وضع المشاريع القابلة للتنفيذ والتي هي موضوعة في إطار تصميم التهيئة؛	ضرورة الاستمرار في المشاريع التي تم الالتزام بها
تعميم التبليط بالأحياء الهامشية بالجرف و تراست؛	
الترافع لحل مشكل العداد الكهربائي في أقرب وقت؛	
ضرورة تأهيل المرافق الرياضية بالمدينة:	
1. ملعب انزكان	
2. ملعب الجرف	
3. ملعب تراست	
مطلب احداث مركز استقبال يليق باسم مدينة انزكان؛	
ضرورة إعادة تجديد حاضرة سيارات وعتاد جماعة انزكان لحكامة مرفق الإدارة؛	
مطلب التعجيل بإحداث ساحة كبيرة بجانب الواد متعددة الاستعمالات؛	
توفير مزيد من ملاعب القرب بالأحياء الثلاث لتحقيق العدالة المجالية؛	
الاستثمار في المجال البيئي وتشجيع ساكنة ضفاف واد سوس لإعادة احياء الفلاحة المعيشية والتضامنية؛	
التعجيل بتنزيل مشروع سياسة مدينة انزكان؛	
مطلب التدخل العاجل ل RAMSA لحل مشكل بالوعات الصرف الصحي الممتلئة بسوق الجملة؛	
ضرورة الترافع لإحداث وكالة بنكية داخل سوق الجملة؛	

مطلب احداث قاعات متعددة الاستعمالات بكل من انزكان والجرف وتراست؛	نقص في حواجز تكسير السرعة أمام بعض المؤسسات التعليمية؛
مطلب توفير مزيد من ملاعب للقرب؛	نقص في البنيات التحتية لبعض الأزقة بالمدينة (اعادة التجديد شبكة الواد الحار)؛
مطلب إعادة فتح المركب الاجتماعي بالرمل؛	نقص في الانارة العمومية / التشوير الطرقي للمدينة للمعرفة الأحياء الثلاث الجرف / انزكان / تراست وصباعة كل مقاطعة باللون يميزها في التشوير؛
ضرورة دعم الجمعيات لإحياء الموروث الثقافي بالمدينة؛	نقص في مواقف السيارات؛
الصرامة في دعم الجمعيات وفق مشاريع واقعية تساهم في تنشيط المدينة؛	احداث لجنة التتبع والمراقبة الاشغال المعهودة للشركات (مكتب الماء الصالح للشرب / مكتب الوطني للكهرباء)؛
دعم الجمعيات المكلفة بمجال الطفولة؛	غياب مراقبة الأئمة؛
عقد اتفاقيات لاستغلال ملاعب المؤسسات التعليمية أيام العطل؛	غياب الأمن الخاص او العمومي بعدد من الأسواق مع تزويد المرافق بالكاميرات المراقبة؛
الترافع بتعجيل مشروع قصبه انزكان؛	انعدام الولوجيات داخل الأسواق؛
الزيادة في المساحات الخضراء؛	نقص في الأمن خارج أسوار المؤسسات التعليمية مع الأخذ بعين الاعتبار نقص في الموارد البشرية المكلفة بالشرطة المدرسة؛
تحديد هوية نباتية للمدينة؛	الشغب والسرقة واستهلاك المخدرات بالمحيط المؤسسات؛
استكمال مشروع الهوية البصرية للمدينة؛	
الترافع لإحداث نقل جامعي لأبناء تراست؛	
مطلب الالتفات بالأطفال المتشردين وفي وضعية صعبة (محطة انزكان – سوق المتلاشيات...)	
ضرورة تشجيع الشباب عبر توفير لهم تكوينات اساسية في مجال التسيير الجمعي والتدبير واليات خلق مشاريع وعقد اتفاقيات؛	
مطلب احداث مركز استقبال خاص بالمدينة؛	
ضرورة التشبيك مع الشركة المكلفة بتدبير قطاع النظافة؛	
	❖ مجال الصحة:
	عدم وجود مركز لمعالجة الإدمان؛

<p>إعادة التفكير في اوقات فتح واغلاق بعض الفضاءات بالمدينة؛</p> <p>التفكير في الية لتوفير نقل للأطفال للاستفادة من حصص التكوين في مؤسسة التفتح الفني بالدشيرة الجهادية؛</p> <p>ضرورة الاعتناء بمدخل المدينة واعطاءها بعدا سياحيا وتوحيد لهوية المدينة؛</p> <p>ضرورة الترافع والتنسيق مع مندوبية الصحة لتنظيم أنشطة وحملات تحسيسية؛</p> <p>مطلب إعادة تأهيل دار الشباب انزكان.</p>	<p>ضعف البنية التحتية للقطاع الصحي؛</p> <p>قلة الموارد البشرية الصحية؛</p> <p>عدم وجود القدر الكافي الادوية المدرسية؛</p> <p>❖ جانب الاجتماعي:</p> <p>احداث دار الأطفال؛</p> <p>احداث مكتب خاص للتسجيل الاطفال في دفتر الحالة المدنية كالتسجيل الاولي بالمستشفى الاقليمي بانزكان؛</p> <p>خلق لجنة خاصة بالشؤون الاجتماعية وبتنسيق هيئة فاعلة ومهتمة بالشؤون بالأسرة والطفل (العنف الاسري / التسجيل في سجلات الحالة المدنية....)؛</p> <p>رفع من نسبة المنح المخصصة للجمعيات الاجتماعية؛</p> <p>مشكل كثرة التسول بالمدينة؛</p> <p>❖ جانب السوسيو الاقتصادي – التشغيل</p> <p>ارتفاع نسبة البطالة بالمدينة / مع إعطاء الأسبقية للأبناء المدينة في التشغيل؛</p> <p>نقص في توفير فرص الشغل الشباب العاطلة بالمدينة؛</p> <p>غياب الثقافة المقاولانية؛</p> <p>غياب استراتيجية لإعادة ادماج الشباب ذوي السوابق العدلية.</p>
---	--

نتائج اللقاء التشاوري السادس مع الفاعلين الاقتصاديين بقاعة الاجتماعات الحسيني قرير – مقر الجماعة:

المقترحات	تشخيص الوضعية الراهنة
<p>التدخل العاجل لفك مشكل الدخول بالجنح 8 ومشكل الشركة صاحبة الامتياز؛</p> <p>مطلب إزالة الباعة المتجولين بجنبات السوق؛</p> <p>مطلب لحل مشكل الفوضى وتحرير المسارات داخل السوق؛</p> <p>مقترح تحديد يوم موحد لإغلاق كل الأسواق بالمدينة مقابل إعطاء اشعاع لسوق الثلاثاء؛</p> <p>مطلب احداث باب خاص للجنح 8.</p>	<p>❖ وضعية السوق الأسبوعي " يوم الثلاثاء" المعاناة في الولوجية للسوق وكثرة الازدحام بين الازقة نتيجة للاستغلال المفرط لجنبات المجالات التجارية؛</p> <p>مشكل الجنح رقم 8 بداخل السوق (عبارة عن مجموعة من المربعات والتي لا تحفظ كرامة التاجر – فيه مشكل الانارة العمومية والتي يتم تدبيرها بمختلف الأشكال والتي تسبب في الحرائق...)</p> <p>مشكل حسابات الدخول؛</p> <p>مشكل الباعة المتجولين بجنبات السوق.</p>
<p>ضرورة التعجيل بفتح هذا السوق وايواء التجار التي أدت ما بدمتها من واجبات.</p> <p>ضرورة ادماج البعد الاجتماعي لاستفادة باقي الفئات الهشة والتي تمارس التجارة بإنزكان لسنوات.</p> <p>ضرورة تفعيل المحاضر والالتزامات.</p>	<p>❖ سوق الاطلس:</p> <p>التجار تعاني من تماطل في افتتاح هذا السوق بعد ان تم إيداع جميع المستحقات</p> <p>عدم التوصل باي جواب من طرف المستثمر المكلف بالبناء وأيضا السلطات المحلية التي كانت مسؤولة عن عمليات التنسيق</p> <p>عدم استحضار البعد الاجتماعي في الاستفادة من أسواق المدينة.</p> <p>عدم الالتزام بالمحاضر التي تم توقيعها</p>

<p>مطلب عقد اتفاقية شراكة مع جمعية الوفاق التي وفرت عقار 400 متر قرب سوق المتلاشيات وتم اعداد الدراسة التقنية له.</p>	<p>❖ سوق المتلاشيات: مشكل الفئة التي لم يتم ادماجها في نقل تجار سوق المتلاشيات (جمعية الوفاق).</p>
<p>مطلب الإبقاء على السوق وتخصيص ميزانية لإعادة تهيئته.</p>	<p>❖ السوق اليومي بإنزكان: إشكالية تحويل السوق اليومي وفق ما هو مطروح في تصميم التهيئة.</p>
<p>مطلب التعجيل بالإفراج على قرارات التجار؛ مطلب الترافع والتنسيق لاستقدام وكالة بنكية لداخل السوق؛ مطلب وضع علامات التشوير امام بوابات السوق؛ مطلب وضع مخفضات السرعة امام بوابات السوق الترافع لفتح المسجد المتواجد داخل السوق؛ مطلب إعادة النظر في اليات وطرق تدخل الشرطة الإدارية.</p>	<p>❖ سوق الجملة: 3 سنوات من افتتاح السوق والجماعة لم تسلم بعد القرارات للتجار؛ الوضعية الكارثية لبالوعات الصرف الصحي بالسوق؛ غياب وكالة بنكية بالسوق؛ مشكل غلق المسجد داخل السوق؛ نقص في مخفضات السرعة امام أبواب السوق.</p>

ثانيا: تحليل حاجيات الساكنة

بعد تحليل الحاجيات المعبر عنها من طرف الساكنة ومختلف الفاعلين يمكن تصنيفها إلى ثلاث أصناف أساسية:

1. حاجيات مرتبطة بالتجهيزات الأساسية
2. حاجيات مرتبطة بالمجال الاقتصادي وتعزيز جاذبية المجال
3. حاجيات متعلقة بالترفيه والرياضة والثقافة

1- الحاجيات المرتبطة بالتجهيزات الأساسية:

ملاحظات / مقترحات	المشاكل	المجال
الترافع لحل مشكل العداد الكهربائي في أقرب وقت	<ul style="list-style-type: none"> - غلاء الفواتير - ارتفاع ملح الربط بالعداد 	توزيع الكهرباء
<ul style="list-style-type: none"> - تقوية للإنارة العمومية بمختلف الاحياء واستعمال مصابيح اقتصادية LED - توفير الانارة العمومية بمدخل الواد من جهة أغروض. - تمديد الإنارة العمومية بحي الجرف 	<ul style="list-style-type: none"> - ضعف الانارة العمومية بمجموعة من الاحياء بحاي بام تراست وحي الحسني تغزوت 	الإنارة العمومية
<ul style="list-style-type: none"> - إعادة التعبيد والتشوير لمختلف الأحياء - تقوية شبكة الطرق وتنظيف جنبات الطرق - تعميم التبليط بالأحياء الهامشية بالجرف وتراست - صيانة الطرق والتبليط عند الحاجة - تأهيل الطرق وصباغة الجنبات مع مراعاة الصيانات اللازمة - تهيئة الطريق المحاذية للكولف واحداث مخفضات تخفيف السرعة فيها 	<ul style="list-style-type: none"> - طرق غير معبدة - مجموعة من الأحياء - نقص في صيانة الطرق - نقص صباغة الرصيف - وجنبات الطريق 	الطرق والولوجية للحي
<ul style="list-style-type: none"> - اعادة التجديد شبكة التطهير السائل 	<ul style="list-style-type: none"> - نقص في البنيات التحتية المتعلقة بالتطهير السائل - مجموعة من الأحياء وتهالك الشبكة في أحياء أخرى 	التطهير السائل
<ul style="list-style-type: none"> - تحسين جودة الحاويات مع زيادة في عددها - تحسين جودة الساحات العمومية - تنقية الأزقة والمحافظة على الحدائق العمومية 	<ul style="list-style-type: none"> - نقص في التجهيزات - نقص في عدد الحاويات 	تنظيف الطرقات والساحات العمومية وجمع النفايات المنزلية والمشابهة لها
<ul style="list-style-type: none"> - التنظيف الدوري للحاويات مع تعقيمها - تعجيل عملية جمع النفايات ومعالجتها 	<ul style="list-style-type: none"> - مشكل النفايات بصفاف وادي سوس 	نقل النفايات إلى المطارح ومعالجتها وتثمينها

- زيادة الحاويات وتوزيعها بشكل منظم داخل الأحياء	- عدم تنظيف وتعقيم الحاويات - التأخر في جمع النفايات - التأخر في تفعيل المطرح الجماعي	
- وضع مخفضات السرعة أمام المؤسسات التعليمية	- نقص في علامات التشوير ولا سيما امام المؤسسات التعليمية	السير والجولان وتشوير الطرق العمومية ووقوف العربات
- إعادة تأهيل المستشفى بإنزكان بتنسيق مع مندوبية الصحة لتنظيم أنشطة وحملات تحسيسية	- ضعف البنية التحتية للقطاع الصحي - ضعف الموارد البشرية الصحية	المستوصفات والخدمات الصحية

2- الحاجيات المرتبطة بالمجال الاقتصادي وتعزيز جاذبية المجال:

ملاحظات / مقترحات	المشاكل	المجال
- ابراز هوية المدينة في مختلف المشاريع - ضرورة تأهيل مداخل المدينة واعطائها هوية ثقافية.	- تهميش هوية المدينة	تعزيز جاذبية المجال
- التدخل العاجل لفك مشكل الدخول بالجنح 8 ومشكل الشركة صاحبة الامتياز - مطلب إزالة الباعة المتجولين بجنبات السوق - مطلب لحل مشكل الفوضى وتحرير المسارات داخل السوق	- المعاناة في الولوجية للسوق وكثرة الازدحام بين الازقة والاستغلال المفرط لجنبات المجالات التجارية - مشكل الجنح رقم 8 بداخل السوق (عبارة عن مجموعة من المربعات والتي لا تحفظ كرامة التاجر - مشكل الانارة العمومية والتي يتم تدبيرها بمختلف الاشكال والتي تسبب في الحرائق ...)	السوق الأسبوعي " يوم الثلاثاء "

<ul style="list-style-type: none"> - مقترح تحديد يوم موحد لإغلاق كل الأسواق بالمدينة مقابل إعطاء اشعاع لسوق الثلاثاء - مطلب احداث باب خاص للجناح 8 	<ul style="list-style-type: none"> - مشكل حسابات الدخول - مشكل الباعة المتجولين بجنابات السوق 	
<ul style="list-style-type: none"> - ضرورة التعجيل بفتح هذا السوق وايواء التجار التي أدت ما بدمتها من واجبات - ضرورة ادماج البعد الاجتماعي لاستفادة باقي الفئات الهشة والتي تمارس التجارة بإنزكان لسنوات. - ضرورة تفعيل المحاضر والالتزامات 	<ul style="list-style-type: none"> - معاناة التجار من التماطل في افتتاح هذا السوق بعد ان تم إيداع جميع المستحقات - عدم التوصل باي جواب من طرف المستثمر المكلف بالبناء وأيضا السلطات المحلية التي كانت مسؤولة عن عمليات التنسيق - عدم استحضار البعد الاجتماعي في الاستفادة من أسواق المدينة. - عدم الالتزام بالمحاضر التي تم توقيعها 	<p>سوق الاطلس</p>
<ul style="list-style-type: none"> - مطلب عقد اتفاقية شراكة مع جمعية الوفاق التي وفرت عقار 400متر قرب سوق المتلاشيات وتم اعداد الدراسة التقنية له 	<ul style="list-style-type: none"> - مشكل الفئة التي لم يتم ادماجها في نقل تجار سوق المتلاشيات (جمعية الوفاق) 	<p>سوق المتلاشيات</p>
<ul style="list-style-type: none"> - مطلب الإبقاء على السوق وتخصيص ميزانية لإعادة تهيئته 	<ul style="list-style-type: none"> - لا يمكن القبول بإزالة السوق اليومي وفق ما هو مطروح في تصميم التهيئة 	<p>السوق اليومي بإنزكان</p>

<ul style="list-style-type: none"> - مطلب التعجيل بالإفراج على قرارات التجار - مطلب الترافع والتنسيق لاستقدام وكالة بنكية لداخل السوق - مطلب وضع علامات التشوير امام بوابات السوق - مطلب وضع مخفضات السرعة امام بوابات السوق - الترافع لفتح المسجد المتواجد داخل السوق - مطلب إعادة النظر في اليات وطرق تدخل الشرطة الإدارية 	<ul style="list-style-type: none"> - 3 سنوات من افتتاح السوق والجماعة لم تسلم بعد القرارات للتجار - الوضعية الكارثية لبالوعات الصرف الصحي بالسوق - غياب وكالة بنكية بالسوق - مشكل غلق المسجد داخل السوق - نقص في مخفضات تخفيف السرعة امام أبواب السوق 	<p>سوق الجملة</p>
--	--	--------------------------

3- الحاجيات المرتبطة بالترفيه والرياضة:

المجال	المشاكل	ملاحظات / مقترحات
دور الشباب	غير مشغلة (الحي الإداري) .	- إعادة فتح دار الشباب وتنشيطها.
المراكز النسوية	-	- خلق مركز للاستماع للنساء في وضعية صعبة.
مراكز الترفيه والمساحات الخضراء	غياب مراكز للتخيم وقاعات متعددة الاستعمالات ومراكز للاستقبال بالمدينة.	- إحداث مركز للاستقبال بالمدينة. - توفير مساحات ومنتفسات خضراء في الاحياء الثلاث بإنزكان.
الفضاءات الثقافية	ضعف الفضاءات الثقافية.	- خلق فضاءات ثقافية بتراست. - خلق خزانة جماعية بتراست.

<ul style="list-style-type: none"> - إعادة فتح المركب الاجتماعي بالرمل. - إعادة تأهيل دار الشباب انزكان. 	<p>ضعف الاهتمام بالموروث الثقافي للمدينة.</p>	
<ul style="list-style-type: none"> - تهيئة الضفة اليمنى لواد سوس (مشروع توادا - الكورنيش). 	<p>قلة فضاءات الترفيه.</p>	<p>فضاءات الترفيه</p>
<ul style="list-style-type: none"> - تأهيل الملاعب الرياضية (ملعب انزكان، ملعب الجرف، ملعب تراست). - توفير فضاءات عمومية مجهزة لممارسة الرياضة للجميع. - إعادة تأهيل الملعب الكبير لإنزكان. 	<p>ضعف المتنفسات الرياضية.</p>	<p>الملاعب الرياضية</p>
<ul style="list-style-type: none"> - احداث مراكز لتأهيل الأطفال في وضعية إعاقة. - خلق مركز لمحاربة الإدمان وإعادة تأهيل الشباب المدمن. 	<p>ضعف الاهتمام بالأطفال في وضعية إعاقة.</p> <p>غياب فضاءات تهتم بتوعية وتحسيس الشباب.</p>	<p>مراكز خاصة</p>

ثالثا: الرؤية والمحاور الاستراتيجية للجماعة:

تم وضع الرؤية والمحاور الاستراتيجية للجماعة بناء على مخرجات التشخيص وتحليل حاجيات الساكنة من جهة، وبناء على أولويات الجماعة من جهة أخرى، دون إغفال التوجهات العامة للدولة والقطاعات الوزارية إضافة إلى توجهات برنامج تنمية العمالة والجهة، وذلك من أجل تحقيق الالتقائية.

وعليه، تتحدد الرؤية الاستراتيجية للجماعة في:

الرؤية الإستراتيجية

"بناء مشترك لمقومات وبنيات العيش الكريم وجماعة منفتحة على محيطها"

وتتجلى المحاور الاستراتيجية لبرنامج عمل جماعة انزكان في:

تحسين البنيات والتجهيزات الأساسية



تطوير الاقتصاد وتعزيز جاذبية المجال



تجويد الخدمات الصحية والترفيهية والرياضية والثقافية



حكمة التدبير وتحديث الإدارة



إن تحديد الرهانات موضوع برنامج عمل الجماعة تم انطلاقاً من عمليات التشخيص، كما أن وضع وترتيب الأولويات تم بناء على مرتكزات تنطلق من استراتيجيات الدولة في مجال تقديم الخدمات ويتماها مع توجهات البرامج التنموية الجاري تنفيذها مع الأخذ بعين الاعتبار الإمكانيات المادية والمالية المتوفرة لدى الجماعة، أو تلك التي يمكن تعبئتها في إطار الشراكة.

العناصر المحددة لدرجة الأولوية:

خلال عملية البرمجة تم تحديد درجة أولويات المشروع بناء على مجموعة من المقاييس يمكن تحديدها كالاتي:

- **التردد والملحاحية:** الصادرة عن الفئة المستهدفة حيث يجب أن يكون المشروع تعبيراً وترجمة لتردد الحاجة المعبر عنها خلال عملية التشخيص التشاركي
- **الكثافة السكانية:** يجب أن يلامس المشروع أكبر قدر ممكن من الساكنة وعليه أن يتمركز في الحيزات المجالية الأكثر كثافة.
- **العدالة المجالية:** من منطلق السعي الى تحقيق التوزيع العادل للخدمات بين مختلف المجالات تمت البرمجة وفق منطق مجالي يسعى إلى تكافؤ الفرص بين الاحياء.
- **الديمومة:** يجب أن يخرط المشروع موضوع البرمجة في سياق الجهود المبذولة لتجويد عيش الساكنة بشكل مستمر.
- **الالتقائية والتكامل :** يجب أن تشكل المشاريع المبرمجة قيمة مضافة وعناصر ايجابية تسهم في تحقيق التكامل والالتقائية بين برنامج عمل الجماعة وباقي البرامج المحلية وبرامج المصالح اللامركزية بتراب الجماعة.
- **الرفع من مؤشرات التنمية:** إن المشاريع المبرمجة في مصفوفة المشاريع هاته، يجب أن تشكل وتعطي قيمة مضافة للجهودات التنموية للمجال الترابي الجماعي بطريقة تجعلها تساهم في الرفع من مؤشرات التنمية البشرية.

الأهداف العامة لكل محور:

المحاور	مجاله	الأهداف العامة
المحور الأول	البنيات والتجهيزات الأساسية	تحسين البنيات والتجهيزات الأساسية
المحور الثاني	التنمية الاقتصادية	تطوير الاقتصاد وتعزيز جاذبية المجال
المحور الثالث	التنمية الاجتماعية	تجويد الخدمات الصحية والترفيهية والرياضية والثقافية
المحور الرابع	الإدارة والتدبير	حكمة التدبير وتحديث الإدارة

المحور المتعلق بالبرمجة المالية للمشاريع خلال الفترة الممتدة من 2022 الى 2027

1 - تطور مداخيل جماعة انزكان:

لتحديد التوقعات المرتبطة بعمليات المداخيل انطلاقاً من نسب النمو المتوسطة السنوية لمداخيل التسيير والتجهيز، اعتمدنا في حساب التقديرات المالية على حساب هذه النسب انطلاقاً من الحسابات المحققة خلال السنوات السابقة لكي يتسنى توقع مستواها خلال فترة الانتدابية للمجلس الحالي.

وللإشارة فهذه التوقعات يمكن أن تتأثر بمجموعة من العوامل كمجهود الجماعة في استخلاص الباقي استخلاصه ومجهوداتها في ترشيد نفقات التسيير والتحديد الدقيق للحاجيات المهنية في تدبير الطلبات العمومية وكذا الاهتمام بالأنشطة والمجالات ذات الوقع على التنمية الاقتصادية والبشرية. وتهم هاته التوقعات مداخيل الجماعة والفائض الحقيقي خلال الفترة الممتدة من 2017 إلى 2021.

2- بخصوص المداخيل الحقيقية لجماعة انزكان:

يحدد الجدول التالي نسب النمو المتوسطة سنويا خلال الفترة الممتدة من 2017 إلى 2021.

نسبة النمو المتوسطة السنوية للفترة الانتدابية السابقة	2021	2020	2019	2018	2017	
0,4%	108904975,77	112477821,00	109709456,04	108505261,65	107305587,20	مداخيل التسيير
34,3%	20 020 162,57	7 662 700,63	6 996 816,98	10 163 220 ,95	6 151 027,10	مداخيل التجهيز
11,3%	8 500 000,00	8 501 000,00	501 000,00	6 501 000,00	5 535 600,00	الحسابات الخصوصية
3,7%	137425138,34	128641521,63	117207273,02	125169482,60	118992214,30	المجموع

وبما أن الفترة التي شملتها المعطيات التي تم الاعتماد عليها لحساب نسب التطور المتوقع من الوارد جدا أن تعرف طفرة نوعية خصوصا بعد الأزمة الصحية لكوفيد 19 وحيث إن نسب النمو المتوقعة على الصعيد العالمي والوطني تتنبأ بتطور نمو جل المؤشرات الاقتصادية وخاصة الاستثمار العمومي . تم تصحيح النسب المتوقعة بإضافة معامل تصحيح إيجابي بالأخذ بعين الاعتبار توقعات النمو ما بعد هذه الفترة والتي قدرة ب هي 2,5 بالمئة للمداخيل (التسيير والتجهيز والحسابات الخصوصية). لتصبح:

نسبة النمو المتوقعة في الفترة الانتدابية الحالية:	
2,9%	مداخيل التشغيل
36,8%	مداخيل التجهيز
13,8%	الحسابات الخصوصية
6,2%	المجموع

ونتيجة لذلك يبين الجدول أسفله التوقعات السنوية للمداخيل خلال الفترة الممتدة من 2022 إلى 2027 ولتحقيق ذلك، تم احتساب المدخيل المتوسطة للفترة السابقة كمرجع لتطبيق نسبة النمو المتوسطة والتي تم تسقيفها في 5% ابتداء من سنة 2023.

المجموع	2027	2026	2025	2024	2023	2022	المرجع (المداخيل المتوسطة للفترة 2017 و2021)	
760454683	142441286	135658368	129198446	123046139	117186799	112923644	109380620	مداخيل التشغيل بنمو 5% سنويا
95959134	17673171	16831592	16030087	15266750	14539762	15617771	10198786	مداخيل التجهيز بنمو 5% سنويا
52870819	9760515	9295729	8853075	8431500	8030000	8500000	5907720	الحسابات الخصوصية بنمو 5% سنويا
909284635	169874973	161785689	154081608	146744389	139756561	137041416	125487126	المجموع

3- بخصوص المسار الحقيقي لنفقات جماعة انزكان:

يحدد الجدول التالي متوسط السنوي للنفقات خلال الفترة الممتدة من 2019 إلى 2021:

متوسط نفقات الفترة	2021	2020	2019	
112 287 744,15	115 208 055,45	112 478 021,00	109177156	نفقات التشغيل
11 558 860,06	20 020 162,57	7 662 700,63	6993716,98	نفقات التجهيز

4- تطور الفائض الحقيقي للجماعة:

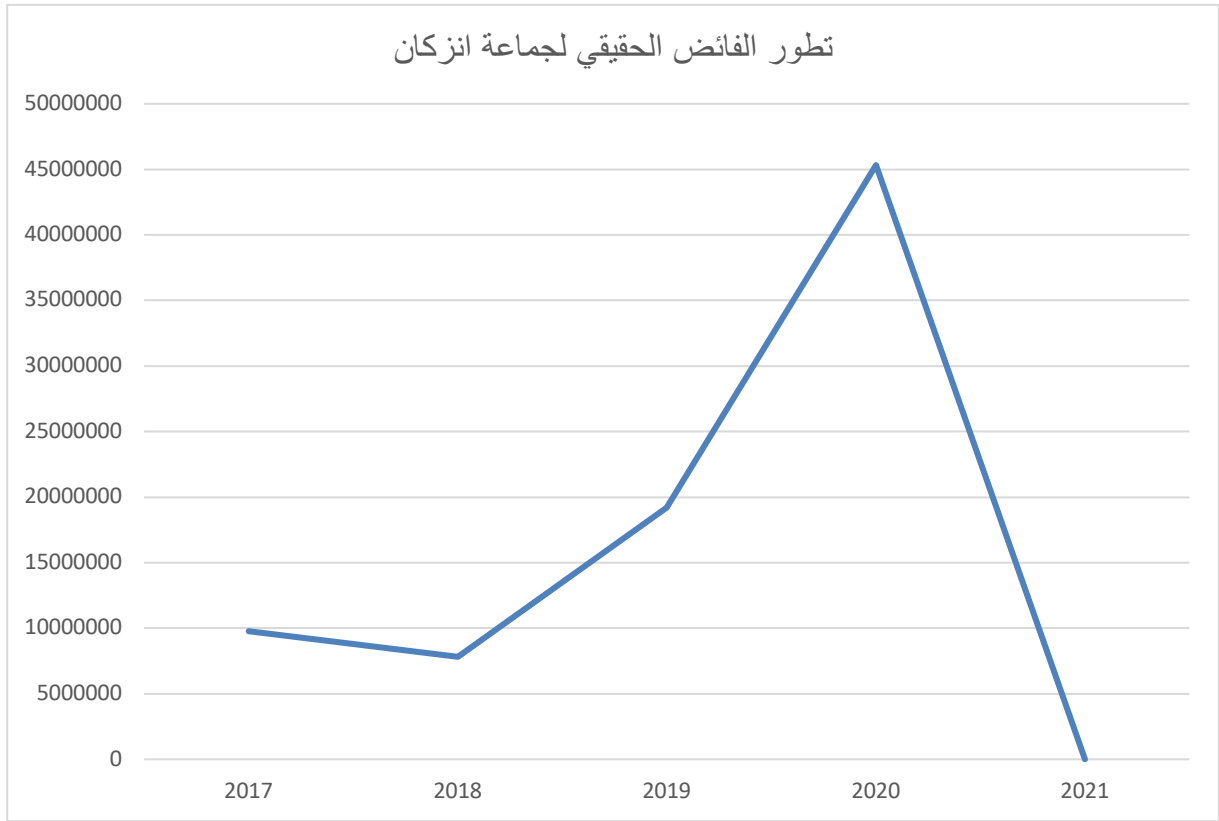
- ميزانية التجهيز:

تتمثل مداخيل التجهيز في فوائض مداخيل الجزء الأول من الميزانية. حيث عرفت الفوائض الاجمالية تطورا ملحوظا خلال السنوات الخمس الماضية، كما هو مبين في المبيان أسفله حيث سجلت الجماعة تطورا للفائض الحقيقي خلال السنوات الماضية. باستثناء سنة 2021 من جراء تداعيات كوفيد 19، وحالة الإغلاق التي عرفتھا بلادنا.

فعملية تثبت توقعات الثلاث سنوات الأولى للولاية الحالية 2022-2024، بالاستقراء الخطي *extrapolation linéaire*، بتقدير ثبات الفوائض الاجمالية خلال النصف الأول من الولاية، وذلك من خلال المعدل الحسابي للفوائض المحققة لسنوات 2017-2018-2019، الذي هو 12.253.749,08 حيث تم بهذا الصدد استثناء الفائض الحقيقي لسنة 2020 باعتباره مرتبط بمداخيل استثنائية تتمثل في تسويق المحلات التجارية بسوق الفواكه والخضر بالجملة ونصف الجملة. وبالتالي فالمعدل المحصل عليه 12.253.749,08 قادر على تغطية بعض حاجيات التجهيز والاستثمار ذات الأولوية المبرمجة في وثيقة برنامج العمل.

فالجماعة، على هذا الأساس، مطالبة من جهة بترشيد نفقات ميزانية التسيير، ومن جهة أخرى إلى تنمية مداخيل الجماعة، من خلال تحيين وتوسيع الوعاء الضريبي، ورقمته جميع عمليات الاستخلاص من أجل تحقيق فوائض حقيقية دائمة تتجاوز ما هو محقق إلى حد الآن.

السنة	2017	2018	2019	2020	2021
المجموع	9753657.03	7808722.39	19198867.82	45324025.69	00.00



5- تطور وضعية القروض (القروض المبرمة وفوائد التأخير والمتأخرات...)

من خلال تحليل وضعية القروض التي تهم الجماعة خلال الفترة الممتدة من 2019 إلى 2022 لوحظ استقرارها ونموها بشكل متحكم فيه. ويلخص الجدول التالي هذه الحالة:

2022	2021	2020	2019	مليون درهم
14,58	14,58	14,6	14,2	الأقساط السنوية
0,95	0,95	0,95	0,95	فوائد التأخير المسددة (REBOURSER)
0,02	0,02	0,02	0,02	فوائد التأخير المتبقية (الواجب أدائها)
-	-	1,24	1,24	المتأخرات الواجب أدائها

ومن الملاحظ استقرار وضعية قروض الجماعة خلال هذه الفترة ومن المرتقب التقليل من حداثها عن طريق تنمية مداخل الجماعة وجلب عدد من الشركاء المؤسستين لتمويل مشاريع التنمية ناهيك عن الرفع من جهود استخلاص مداخل الجماعة والتقليل من الباقي استخلاصه خلال الفترة الانتدابية الحالية.

6- تقديرات الموارد المالية الإضافية الممكن تعبئتها خلال الفترة الانتدابية للمجلس

تعتبر الجماعة الترايبية إنزكان في فترة إقلاع اقتصادي بفضل الدينامية التجارية والاهتمام بتقوية البنيات التحتية والرفع من جاذبية الجماعة. ونتيجة لذلك من المتوقع أن تقم هذه الأخيرة بتعبئة عدد من الموارد الإضافية والتي سوف تساهم لا محال من تحقيقها لطفرة نوعية. ويلخص الجدول التالي الموارد المالية الممكن تعبئتها خلال الخمس سنوات المقبلة 2023-2027 مع العلم أن السنة الحالية (2022) تندرج أيضا في هذا السياق. وبالتالي سوف تساهم هذه الموارد من تمويل مساهمة الجماعة لتنزيل برنامج عمل الجماعة والوصول إلى الأهداف التنموية المبرمجة خلال السنوات المقبلة:

الإجراءات الواجب اتخاذها	المبلغ الممكن تعبئته	طبيعة الموارد
<ul style="list-style-type: none"> - ترشيد نفقات التسبير. - الرفع من وثيرة استخلاص المداخل - استرجاع الباقي استخلاصه ومعالجة الحالات الصعبة. - رقمنة الإدارة الجبائية من أجل تحقيق الفعالية EFFICACITE الجبائية والرفع من أداء PERFORMANCE الجماعة. - توسيع الوعاء الضريبي. 	<p>16.000.000,00 درهم لكل سنة. أي ما مجموعه حوالي 83.000.000,00 درهم (بإضافة سنة 2022)</p>	الفوائض الحقيقية
<ul style="list-style-type: none"> - العمل على التفاوض لإعادة جدولة الديون الحالية وغير مستعملة وتعويضها بقروض بسعر فائدة ميسر. 	80.000.000,00 خلال الفترة الانتدابية للمجلس.	قدرة الجماعة على تعبئة القروض الاستثمارية

<p>- الإعداد الجيد لدراسات الجدوى للمشاريع التي سوف تكون موضوع قروض جديدة بهدف الحصول على موارد بشروط ميسرة وتفضيلية.</p> <p>- التوجه في حالة اللجوء للقرض قدر الممكن للمشاريع التي تدر عائدات محترمة.</p>		
<p>- تنزيل مقتضيات القانون المنظم للشراكة مع القطاع الخاص من أجل تعبئة المبالغ على أساس قاعدة رابح-رابح.</p> <p>- اللجوء للمنافسة لجلب تمويلات القطاع الخاص في مشاريع الجماعة قصد الرفع من مداخيلها.</p>	<p>10.000.000,00 درهم (تقديرات الأولوية لمداخيل الشركات)</p>	<p>الشراكة مع القطاع الخاص</p>
	<p>193.000.000,00 درهم</p>	<p>التقديرات الأولية للموارد المحتمل تعبئتها</p>

7- مصفوفة المشاريع المقترح برمجتها في الفترة الممتدة بين سنتين 2022 و2027 :

اعتمد انجاز مصفوفة المشاريع المقترح برمجتها في الفترة الممتدة بين سنتين 2022 و2027 على مرحلتين:

المرحلة الاولى:

همت تحديد نسب ارتفاع المداخيل المبرمجة والتي تم تصحيحها بإضافة معامل إيجابي 2,5 بالمئة ويهدف هذا التمرين إلى تحديد الموارد المتوقعة خلال فترة انتداب المجلس الجماعي الحالي لكي يقوم بمهامه التنموية على أحسن وجه.

المرحلة الثانية:

ارتكزت على برمجة المشاريع المقترحة خلال فترة تشخيص حاجيات الجماعة وتحديد أولوياتها والمساهمة المالية للمجلس الجماعي والأطراف الأخرى دون تجاوز السقف التوقعي للموارد المحتملة خلال نفس الفترة.

وقد نتج عن ربط تشخيص حاجيات الساكنة مع الموارد المالية المحتملة خلال فتره انتداب المجلس الجماعي الحالي عبر استحضار:

- البناء المشترك مع مختلف الفاعلين:

من منطلق أن برنامج العمل، يتعلق بالعمليات ذات الأولوية والتي يجب أن تنجز على مستوى التراب الجغرافي للجماعة، واستحضارا لمرحلة الأجراء، فقد تم اعتماد آلية لإشراك مختلف الفاعلين المؤسساتيين في بناء هذا البرنامج، ويمكن اختصار أهم العمليات ذات الصلة في الآتي:

❖ مراسلة جميع المؤسسات المعنية من أجل إمداد الجماعة بالمقترحات ذات الصلة.

- المقاربة البيئية والتنمية المستدامة:

تم الاشتغال بالبعد البيئي في مجموعة من المشاريع المقترحة في برنامج العمل، وبالأساس ما يتعلق بالمشاريع المرتبطة بالتطهير السائل، وصيانة الإنارة العمومية والاعتناء بالمساحات الخضراء، وإعمال منظومة للتتبع، بما يمكن من تجويد تنفيذ مضامين برنامج العمل.

- استحضار البعد البين الجماعي:

من منطلق انتماء جماعة انزكان لعمالة انزكان أيت ملول، ولتقاسمها لحدودها الجغرافية مع مجموعة من الجماعات، (جماعة الدشيرة الجهادية – جماعة ايت ملول -جماعة القليعة). وهي بنفس التحديات والحاجيات الجماعية والخصائص الديموغرافية والثقافية والاجتماعية والاقتصادية فقد تم إشراك المنتخبين بهذه الجماعات من خلال مجموعة من الآليات:

❖ مراسلة مجلس عمالة إنزكان أيت ملول لموافاة الجماعة بالمشاريع الممكن إنجازها بإنزكان.

❖ استحضار التوجهات الاستراتيجية لبرنامج التنمية المندمج لعمالة انزكان أيت ملول.

واعتبارا لتعدد المقترحات وتنوعها، خلال مختلف مراحل بلورة برنامج العمل، ومن أجل الاحتفاظ بالمشاريع و الأوراش المدرجة في برنامج العمل، فقد تم الاعتماد على منظومة اختيار، تركزت بالأساس على ما يلي:

- ✓ القراءة التحليلية لمختلف المحاور والمعطيات التي تم التطرق إليها في موناغرافية الجماعة؛
- ✓ مخرجات التشخيص الترابي التشاركي الذي لاس انشغالات الساكنة واهتمامات مختلف الفاعلين من خلال الورشات التي تم تنظيمها في هذا الصدد؛

- ✓ برنامج سياسة المدينة الذي صادق عليه المجلس الجماعي خلال الدورة الاستثنائية لشهر فبراير 2022 بتاريخ الجمعة 25 فبراير 2022 والذي يحظى باهتمام ومشاركة مختلف الإدارات والفاعلين في التنمية الحضرية للجماعة؛
 - ✓ برنامج التنمية المندمجة لعمالة إنزكان أيت ملول الذي صادق عليه المجلس الجماعي خلال الدورة الاستثنائية لشهر يونيو 2019 بتاريخ الخميس 27 يونيو 2019.
 - ✓ مختلف الاتفاقيات المبرمة بين الجماعة ومختلف الأطراف (جمعيات وتعاونيات ومبادرات وغيرها...)
 - ✓ التوافق والالتقائية مع توجهات مخطط التنمية الجهوي لجهة سوس ماسة وبرنامج تنمية عمالة إنزكان ايت ملول، وهو السؤال الذي يبقى مطروح حول نجاعة الالتقائية مع انتظار صدور وثيقة برنامج تنمية الجهة والعمالة.
- وقد نتج عن ربط تشخيص حاجيات الساكنة مع الموارد المالية المحتملة خلال فتره انتداب المجلس الجماعي الحالي إلى وضع مصفوفة المشاريع التالية:

1. مصفوفة المشاريع الذاتية:

برنامج تقوية البنيات والتجهيزات الأساسية:

2027	2026	2025	2024	2023	2022	حصة الجماعة المتوقعة أو الملتزم بها (مليون درهم)	الاوراش (او العمليات)	المشاريع	البرنامج
-	-	-	-	1,8	0.14	1,94	انجاز الدراسات لمختلف مشاريع البنيات التحتية	1.1 الدراسات المرتبطة بالبنيات التحتية والتجهيزات الأساسية	البنيات التحتية والتجهيزات الأساسية
-	-	0,30	0,8	0,6	-	1,7	انجاز الدراسات اللازمة لمختلف مشاريع التجهيزات الأساسية		
2	2	2	2	2	1.5	11,5	الصيانة الاعتيادية للطرق	2.1 البنيات التحتية	
-	-	-	-	1.6	-	1.6	تهيئة المدارة بين الطريق الدائري والقنطرة الجديدة		
-	-	-	-	2.4	-	2.4	تهيئة مرصد أمام سوق الحرية		
-	-	-	1.5	-	-	1.5	تهيئة الطريق حمام الشياضي أمام الإقامة العاملة بالجرف		
-	-	-	1	-	-	1	تأهيل المقطع الطرقي بشارع الحسن الثاني بإنزكان		
-	-	-	5	-	-	5	تهيئة شارع المختار السوسي		

-	-	-	-	0.8	-	0.8	تهيئة حديقة المغرب العربي	5.1 المناطق الخضراء والمساحات وملاعب القرب
-	-	-	-	0.6	-	0.6	تهيئة الحديقة بشارع محمد الخامس	
-	-	-	-	0.8	-	0.8	تهيئة حديقة الأمويين	
2	2	2	2	2	-	10	تهيئة الشريط الأخضر بالجرف	
-	-	-	6	-	-	6	تهيئة فضاء ترفيهي بجانب الكولف	
-	-	-	0.3	-	-	0.3	تهيئة حديقة بجانب مقبرة تراست	
-	-	-	3	-	-	3	تهيئة الشريط الأخضر على طريق مولاي علي الشريف	
-	-	-	0.3	-	-	0.3	تهيئة حديقة أمام مدرسة النخيل	
-	-	-	2,5	2	-	4,5	توسيع شبكة المياه العادمة المعالجة لسقي المناطق الخضراء	
-	-	-	-	1,8	-	1.8	تهيئة ساحة مقر جماعة انزكان	
-	1	1	1	-	-	3	تهيئة مساحات عمومية بأحياء المدينة	
-	-	-	-	1	-	1	احداث ثلاث ملاعب للقرب بملاعب انزكان	

-	-	-	-	1	-	1	إحداث ثلاث ملاعب للقرب بملعب تراس	6.1 التآثيث الحضري	
-	-	-	-	0.5	-	0.5	تأهيل ملعب القرب أمام مقاطعة الجرف		
-	-	-	1	-	-	1	إحداث ملعب القرب أمام مؤسسة المنتبي		
-	-	-	1	-	-	1	إحداث ملعب القرب بتراس (أمام المحافظة)		
-	-	-	0.5	-	-	0.5	تأهيل ملعب الحي الحسني- تغزوت - بانزكان		
-	-	-	0.5	-	-	0.5	تأهيل مساحة اللعب قرب مؤسسة رحال ابن احمد الرمل		
-	-	-	0.5	-	-	0.5	تأهيل ملعب قرب مقبرة الجرف		
0.35	0.4	0.4	0.4	0,45	-	2	حواجز وقائية		
-	-	0.3	0.3	0.3	0,2	1,1	كراسي حضرية		
-	-	-	-	0.1	-	0.1	اقتناء خيم		
9,9	16	17,55	38,3	38,95	5,99	126.69	المجموع		

برنامج تنمية الاقتصاد وتعزيز جاذبية المجال:

2027	2026	2025	2024	2023	2022	حصة الجماعة المتوقعة أو الملتزم بها (مليون درهم)	الاوراش (او العمليات)	المشاريع	البرنامج
-	-	-	-	24	-	24	توسيع سوق الخضر والفواكه للجملة ونصف الجملة	1.2 التنمية التجارية والاقتصادية	2- تنمية الاقتصاد وتعزيز جاذبية المجال
-	-	-	-	2	-	2	إحداث محطة تحويل كهربائي بسوق الخضر والفواكه للجملة ونصف الجملة		
-	-	-	-	3,6	-	3,6	تأهيل الجناح 8 بسوق الثلاثاء		
-	-	-	-	1	-	1	تأهيل سوق الثلاثاء		
-	-	-	-	1.4	-	1.4	إحداث محطة تحويل كهربائي بسوق الثلاثاء		
-	-	-	-	1	-	1	تأهيل السوق الأسبوعي الجديد		
-	-	-	-	1.3	-	1.3	تأهيل المحطة الطرقية المؤقتة		
-	-	-	-	34,3	-	34,3	المجموع		

برنامج تجويد الخدمات الاجتماعية والرياضية والثقافية والترفيهية:

2027	2026	2025	2024	2023	2022	حصة الجماعة المتوقعة أو الملتزم بها (مليون درهم)	الاوراش (او العمليات)	المشاريع	البرنامج
-	-	-	-	0.6	-	0.6	تجهيز المركب الاجتماعي بتراس	1.3 المركبات الاجتماعية	3- تجويد الخدمات الاجتماعية والرياضية والثقافية والترفيهية
-	-	-	-	0.4	-	0.4	تجهيز دار الحي بالجرف		
-	-	-	-	0.9	-	0.9	انزكان	2.3 الملاعب الرياضية	
-	-	-	-	1.7	-	1.7	الجرف		
-	-	-	-	1	-	1	تراس		
-	3	-	-	-	-	3	تهيئة واجهة ملعب انزكان	2.3 الملاعب الرياضية	
-	-	-	-	2	-	2	تأهيل القاعة متعددة الخدمات انزكان (عبد القادر بن محمد أوبيهي)	3.3 الخدمات الثقافية	
-	-	-	-	0.3	-	0.3	تأهيل وصيانة قاعة عبد القادر بن محمد اوبيهي	4,3 الخدمات الترفيهية	
-	-	-	-	7,5	-	7,5	بناء القاعة المغطاة للرياضة بتراس	المجموع	
-	-	-	-	0,5	-	0,5	إعادة تأهيل الصالون الثقافي		
-	-	-	-	0,4	-	0,4	تهيئة وتجهيز المسرح الجماعي		
-	0.3	0.3	0.3	0,3	-	1.2	تجهيز الساحات والمناطق الخضراء بألعاب الأطفال		
-	0.5	0.5	0.5	0,5	-	2	تجهيز الساحات والمناطق الخضراء بالتجهيزات الرياضية		
-	3,8	0,8	0,8	16,1	-	21,5			

برنامج تأهيل البنيات الإدارية وتحديث الإدارة:

2027	2026	2025	2024	2023	2022	حصة الجماعة المتوقعة أو الملتزم بها (مليون درهم)	الاوراش (او العمليات)	المشاريع	البرنامج
-	-	-	-	0,1	-	0,1	انشاء الموقع الالكتروني للجماعة	1,4 تحديث الإدارة	4- برنامج تأهيل البنيات الإدارية وتحديث الإدارة
-	-	0,4	-	1,8	-	2,2	اقتناء العتاد المعلوماتي والبرانيم		
-	-	-	-	0,3	-	0,3	تجهيزات مكتبية		
-	-	-	-	0,8	-	0,8	تأهيل قاعة الاجتماعات بمقر الجماعة		
-	-	-	0,45	0,4	-	0,85	اقتناء سيارات نفعية		
-	-	-	0,5	0,5	-	1	تأهيل المحجز الجماعي	2,4 تأهيل البنيات الإدارية	
-	-	-	0,5	0,4	-	0,9	تأهيل المستودع الجماعي		
-	-	-	0,2	0,2	-	0,4	تجهيز مرافق الجماعة بكاميرات المراقبة		
-	-	-	1,3	-	-	1,3	بناء ملحقة ادارية بالجرف قرب بريد المغرب		
-	1,5	1,5	-	-	-	3	إعادة بناء ملحقة ادارية بتراست		
-	-	-	-	0,2	-	0,2	تجهيز مقر تصحيح الامضاء بالجرف		
0,15	-	0,15	-	0,15	-	0,45	التكوين المستمر	3.4 التكوين المستمر	
0,15	1,5	2,05	2,95	4,85	-	11,5	المجموع:		

2. مصفوفة المشاريع المشتركة:

التوزيع السنوي						الشركاء ومساهماتهم المالية	التكلفة التقديرية للمشروع	المشروع
2027	2026	2025	2024	2023	2022			
-	-	-	6400 000.00	700 000,00	-	المبادرة الوطنية للتنمية البشرية : 4 000 000 جماعة انزكان: 1 200 000 المستفيدين : 1 900 000	7 100 000.00	احداث وحدة القرب للذبح والبيع لفائدة أصحاب الدواجن
-	-	-	-	مبرمج	-	المبادرة الوطنية للتنمية البشرية : 2 000 000.00 جماعة انزكان (توفير العقار)	2 000 000.00	احداث وحدة للقرب لتتقية المنتجات البحرية لفائدة منظفي الأسماك
-	-	-	-	مبرمج	-	جماعة انزكان: 2 000 000.00 المجلس عمالة انزكان أيت ملول 500 000.00	2 500 000.00	أشغال وضع الولوجيات على مستوى المركز الحضري لمدينة انزكان
-	-	-	-	1 400 000,00	-	جماعة انزكان: 800 000,00 المجلس الإقليمي: 600 000,00	1 400 000.00	أشغال بناء ملعب القرب بثانوية حسن الخياط
-	-	-	-	36 000 000.00	-	جهة سوس ماسة: 14 000 000,00 مجلس عمالة انزكان أيت ملول: 5 000 000,00 جماعة انزكان: 10 000 000,00 جماعة أيت ملول: 7 000 000,00	36 000 000.00	دراسة وأشغال بناء منشأة فنية على مستوى واد سوس بالطريق الجديدة التي تربط حي النخيل بانزكان وحي تمزارت بأيت ملول
-	-	-	3.4 مليون درهم 8 مليون درهم	3.6 مليون درهم	-	جماعة انزكان: 7 000 000.00 الشركاء: 8 000 000.00	15 000 000.00	أشغال بناء السوق الجديدة بتراست
-	-	-	3.2 مليون درهم 6 مليون درهم	0.8 مليون درهم	-	جماعة انزكان: 4 000 000,00 الشركاء: 6 000 000,00	10 000 000.00	أشغال بناء السوق النموذجي بالجرف
-	-	-	-	1 800 000.00 700 000.00	-	جماعة انزكان: 1 800 000.00 الشركاء: 700 000.00	2 500 000.00	تأهيل السوق القديمة بتراست

-	-	-	4 000 000,00	2 000 000,00	-	2 000 000,00 4 000 000,00	- جماعة انزكان: - باقي الشركاء :	6 000 000,00	أشغال بناء مسيحي نصف اولمبي بانزكان
-	-	-	2 000 000,00	2 000 000,00	-	2 000 000,00 2 000 000,00	- جماعة انزكان: - باقي الشركاء:	4 000 000.00	أشغال بناء مسيحي بالجرف
-	-	-	2 000 000,00 5 000 000,00	-	-	2 000 000,00 5 000 000,00	- جماعة انزكان: - باقي الشركاء:	7 000 000.00	الانارة العمومية بالطاقة الشمسية بالطريق الدائري بانزكان
-	-	-	3 000 000,00 4 000 000,00	-	-	3 000 000,00 4 000 000,00	- جماعة انزكان: - باقي الشركاء:	7 000 000.00	احداث الملعب الكبير قرب ساحة السعادة بانزكان
-	-	-	-	600 000,00 1 000 000.00 200 000.00	-	600 000,00 1 000 000.00 200 000.00	- جماعة انزكان : - المجلس الاقليمي: - جماعة ايت ملول :	1 800 000.00	الدراسة التقنية لبناء الحاجز الوقائي بالضفة اليمنى بواد سوس
-	-	-	1 000 000,00 1 500 000.00 7 500 000.00	-	-	1 000 000,00 1 500 000.00 7 500 000.00	- جماعة انزكان : - المجلس الاقليمي: - وزارة البيئة :	10 000 000.00	مشروع تنقية ضفاف واد سوس من النفائيات الهامدة
-	-	-	-	-	2 000 000.00	2 000 000.00 12 000 000.00 4 000 000.00 2 000 000.00 : الوكالة الوطنية لتنمية مناطق الواحات وشجرة الاركان :	- جماعة انزكان: - وزارة الثقافة : - جهة سوس ماسة : - مجلس عمالة انزكان أيت ملول : - الوكالة الوطنية لتنمية مناطق الواحات وشجرة الاركان :	24 000 000.00	تاهيل قصبية انزكان
-	-	-	1 500 000,00 500 000,00	-	-	1 000 000.00 500 000.00	- جماعة انزكان: - باقي الشركاء:	1 500 000.00	احداث ملاعب كرة التنس
-	-	-	-	-	-	10 000 000.00	- جماعة انزكان: - جماعة أيت ملول : - وزارة الصحة : - باقي الشركاء:	150 000 000.00	بناء مستشفى اقليمي بأيت ملول
-	-	-	-	-	2 000 000.00	2 000 000.00 500 000.00	- جماعة انزكان: - وزارة الصحة :	2 500 000.00	بناء وتجهيز المركز الصحي الحضري بالرمل انزكان

-	-	-	-	-	2 000 000.00	2 000 000.00 500 000.00	- جماعة انزكان: - وزارة الصحة :	2 500 000.00	بناء وتجهيز المركز الصحي الحضري بتراسات انزكان
-	-	-	-	-	1 500 000.00	1 500 000.00 1 500 000.00 1 500 000.00 1 500 000.00 3 000 000.00	- جماعة انزكان: - جماعة ايت ملول : - جماعة الدشيرة: - المجلس الجهوي لسوس ماسة : - وزارة الصحة :	9 000 000.00	تأهيل مصلحة الجراحة والتطبيب بالمركز الاستشفائي الاقليمي
-	-	-	-	-	-	1 000 000.00 600 000.00 200 000.00	- مجلس جماعة انزكان أيت ملول : - جماعة انزكان : - جماعة أيت ملول :	1 800 000.00	انجاز دراسة تقنية لتهيئة وحماية ضفاف واد سوس من الفيضانات على مستوى جماعتي انزكان وأيت ملول
-	-	-	-	-	-	6 700 000,00. 336 000.00 203 000.00	- المبادرة الوطنية للتنمية البشرية: - جماعة انزكان :توفير العقار - جمعية طبية لرعاية الأيتام :	7 239 000,00	استكمال بناء و تجهيز دار الأطفال بإنزكان
-	-	-	-	-	3 500 000.00	5 500 000,00 1 000 000.00. (* سنة 2015) 1000 000.00 (* سنة 2018) جماعة انزكان: ربط المركب بشبكة الماء الصالح للشرب والكهرباء والخدمات المطلوبة - المندوبية الإقليمية للتعاون الوطني: توفير العقار	- المبادرة الوطنية للتنمية البشرية: * (سنة 2015). * (سنة 2018) جماعة انزكان: ربط المركب بشبكة الماء الصالح للشرب والكهرباء والخدمات المطلوبة - المندوبية الإقليمية للتعاون الوطني: توفير العقار	5 500 000,00	بناء و تجهيز المركب الاجتماعي لحماية الطفولة و الفئة الهشة بإنزكان (استكمال شق الأشغال و التجهيز)

برامج مشروع تأهيل جماعة انزكان:

- التأهيل الحضري للأحياء الناقصة التجهيز (أشغال الطرق والتهيئة الحضرية)

الشركاء والمساهمات المالية للأطراف المتدخلة				كافة المشروع (مليون الدرهم)	المشروع
جهة	المديرية العامة	قطاع	جماعة		
سوس ماسة	للجماعات الترابية	الإسكان وسياسة المدينة	انزكان		
1,50	2,00	2,00	1,50	7,00	التأهيل الحضري لحي العصافير
5,00	5,50	7,00	4,50	22,00	استكمال عملية تأهيل جميع الأزقة بالتبليط بأحياء تراسست والجرف
16,00	19,00	26,50	15,00	76,50	تأهيل الحضري لبعض شوارع المدينة
3,00	3,00	4,00	2,50	12,50	بناء طريق جديدة مدرجة في تصميم التهيئة
-	10,00	10,00	5,00	25,00	تقوية وتهيئة الطرق الداخلية بإنزكان
10,00	5,00	10,00	5,00	30,00	تأهيل شارع الجيش الملكي بإنزكان
-	25,00	-	30,00	55,00	تهيئة مرآب تحت أرضي بإنزكان
-	5,00	-	5,00	10,00	تهيئة مداخل مدينة إنزكان
	7,00	-	-	7,00	الإنارة العمومية الطريق الدائري انزكان أيت ملول - مقطع انزكان
-	-	1,00	0,50	1,50	تهيئة بعض المدارات الطرقية بمركز انزكان (مدارة محطة النخيل - مدارة شهرزاد)
35,50	81,50	60,50	69,00	246,50	<u>المجموع</u>

- تهيئة ساحات عمومية ومساحات خضراء:

الشركاء والمساهمات المالية للأطراف المتدخلة							كافة المشروع (مليون الدرهم)	المشروع
الخواص	قطاع التنمية المستدامة	مجلس عمالة انزكان أيت ملول	مجلس جهة سوس ماسة	المديرية العامة للجماعات الترابية	قطاع الإسكان وسياسة المدينة	جماعة انزكان		
-	-	-	0,80	1,00	1,50	1,20	4,50	تهيئة ساحات عمومية بانزكان
-	-	-	10,00	10,00	-	10,00	30,00	تهيئة ساحة سيارات الأجرة
-	-	-	5,00	5,00	10,00	10,00	30,00	إحداث وتهيئة مساحات خضراء بانزكان
-	-	-	-	10,00	10,00	5,00	25,00	تهيئة المساحات الخضراء والساحات العمومية بالمنطقة الجنوبية الشرقية لإنزكان
25,00	-	-	-	5,00	-	10,00	40,00	تهيئة الضفة اليمنى لواد سوس
-	-	2,00	-	16,00	-	6,00	24,00	إحداث فضاء ترفيهي بمصب واد سوس بانزكان
-	-	-	5,00	5,00	10,00	5,00	25,00	تهيئة ساحة عمومية بمركز إنزكان
-	10,00	2,00	-	3,00	-	2,00	17,00	تهيئة منتزه نهري بانزكان
25,00	10,00	4,00	20,80	55,00	31,50	49,20	195,50	<u>المجموع</u>

- احداث تجهيزات اقتصادية:

الشركاء ومساهماتهم المالية بمليون درهم			كلفة المشروع (مليون الدرهم)	المشروع
قطاع الصناعة	وزارة الداخلية (DGCT)	جماعة انزكان		
-	48,00	72,00	120,00	تحويل السوق اليومي لإنزكان
-	15,00	20,00	35,00	احداث المحطة الطرقية الجديدة لإنزكان
12,00	-	-	12,00	احداث قرية للحرفيين بإنزكان
12,00	63,00	92,00	167,00	المجموع

- احداث وتأهيل مرافق اجتماعية وثقافية ورياضية:

الشركاء والمساهمات المالية للأطراف المتدخلة							كلفة المشروع (مليون الدرهم)	المشروع
الخواص	قطاع السياحة	وزارة الداخلية (DGCT)	جهة سوس ماسة	المبادرة الوطنية للتنمية البشرية	مجلس عمالة انزكان أيت ملول	جماعة انزكان		
-	-	-	-	12,00	-	-	12,00	إحداث مركز سوسيو رياضي لفائدة نادي هلال تراسن لكرة القدم
6,00	1,00	5,00	4,00	-	-	-	16,00	تأهيل النسيج الحضري للمدينة القديمة
2,00	1,00	2,00	2,00	-	1,00	2,00	10,00	تأهيل البناية القديمة للسجن المحلي بإنزكان وتحويلها لقصر الفنون
-	-	-	-	-	-	2,50	2,50	تهنية ملاعب للقرب بإنزكان
0,50	-	-	-	-	-	2,00	2,50	تجهيز المركز الثقافي بإنزكان
8,50	2,00	7,00	6,00	12,00	1,00	6,50	43,00	المجموع

الكلفة الاجمالية للمشروع:

المشاريع	الكلفة (مليون درهم)
التأهيل الحضري للأحياء الناقصة التجهيز (أشغال الطرق والتهيئة الحضرية)	246,50
تهيئة ساحات عمومية ومساحات خضراء	195,50
احداث تجهيزات اقتصادية	167,00
احداث وتأهيل مرافق اجتماعية وثقافية ورياضية	43,00
المجموع العام	652,00

مشروع احداث وتجهيز مركز لإيواء وتعقيم وتلقيح الكلاب والقطط الشاردة على مستوى

اكادير الكبير

✓ تمويل المشروع:

المجموع	مبلغ المساهمة (مليون درهم)	الشركاء
26 مليون درهم	10	وزارة الداخلية
	3	وزارة الفلاحة والصيد البحري والتنمية القروية والمياه والغابات
	5	جهة سوس ماسة
	3	جماعة اكادير
	1.5	جماعة انزكان
	1.5	جماعة أيت ملول
	1	جماعة الدشيرة الجهادية
	0.2	جماعة أورير
	0.3	جماعة تاغازوت
	0.3	جماعة الداركة
0.2	جماعة القليعة	

مشروع انجاز البرنامج الأولي لمشاريع التطهير السائل وإعادة استعمال المياه العادمة
المعالجة والماء الصالح للشرب بأكادير الكبير:

المشروع	كلفة الاجمالية للمشروع (مليون الدرهم)	حصة جماعة إنزكان	باقي الشركاء
انجاز البرنامج الأولي لمشاريع التطهير السائل وإعادة استعمال المياه العادمة المعالجة والماء الصالح للشرب بأكادير الكبير :	2115.00	39.00	2076.00

- التركيبة المالية للمشروع :

2027	2026	2025	2024	2023	2022	حصة الجماعة الملتزم بها (مليون درهم)	الكلفة التقديرية الاجمالية (مليون درهم)
-	7,00	8,00	8,00	9,00	7,00	39,00	2115,00

3. مصفوفة المشاريع للترافع مع تحديد الشركاء المحتملين من 2022 الى 2027 والتركيبية المالية المحتملة:

الكلفة الاجمالية	مساهمة الجماعة	مساهمة الشركاء	الشركاء المحتملين	تسمية المشروع
7	1	6	- جماعة إنزكان - مجلس جهة سوس ماسة - وزارة التجارة والصناعة - المجلس الإقليمي - وزارة الداخلية (المديرية العامة للجماعات الترابية)	استقطاب مشاريع ومصانع للمنطقة الجنوبية مثل معامل للتلفيف
3,5	0,5	3	- وزارة الصحة ووزارة المكلفة بالأسرة والطفولة	الترافع لإحداث مستوصف ومركز للام والطفل خاصة بالرمل وعلى واحمان
8	1	7	- وزارة التربية الوطنية والتعليم الأولي والرياضة	إحداث مؤسسات تعليمية جديدة بكل تراسست والجرف لتفادي الاكتظاظ
11	1	10	- وزارة الشباب والثقافة والتواصل	احداث متحف خاص بذاكرة انزكان
11	1	10	- وزارة الصحة والشركاء الاخرين	إعادة تأهيل المستشفى بإنزكان
14	2	12	- مجلس الجهة - ووزارة التجهيز والماء - وكالة الحوض المائي - ووزارة الداخلية	التعجيل تهيئة الضفة اليمنى لواد سوس (مشروع توادا - الكورنيش)
5	1	4	- وزارة التجهيز والماء والجهة	اتفاقيات شراكة مع التجهيز والنقل والجهة لتهيئة الشارع المداري جنب واد سوس لفك الضغط عن انزكان في التنقلات
2.5	0,5	2	- الجهة - ووزارة النقل واللوجستيك - الجامعات - شركات النقل	إحداث نقل جامعي لأبناء تراسست لأبناء الجماعة

نسبة الكلفة التقديرية الاجمالية	الكلفة التقديرية الاجمالية	عدد الاوراش	البرامج
65%	126,69	45	1. تقوية البنيات والتجهيزات الاساسية
18%	34,3	7	2. تنمية الاقتصاد وتعزيز جاذبية المجال
11%	21,5	13	3. تجويد الخدمات الاجتماعية والرياضية والثقافية والترفيهية
6%	11,5	12	4. تأهيل البنيات الإدارية وتحديث الإدارة
100%	193,99	76	المجموع

ويستنتج الاهتمام الكبير للمشاريع التي تهدف إلى تقوية البنيات التحتية (126,69 مليون درهم) متبوعة بتلك التي تهدف إلى تنمية الاقتصاد وتعزيز جاذبية المجال (34,3 مليون درهم) تم تجويد الخدمات الاجتماعية والرياضية والثقافية والترفيهية (21,5 درهم) وفي الأخير تلك التي تهدف لتأهيل البنيات الإدارية وتحديث الإدارة (11,5 درهم). الشيء الذي يبرز اهتمام المجلس الحالي بجعل البنيات التحتية وتوفير مجال يساعد على الحركية التجارية والاقتصادية ومجال للعيش ركائز التنمية والتميز لمشروع برنامج التنمية بالجماعة.

- التقديرات المالية المتوقعة حسب السنوات:

فيما يخص توزيع البرامج والأوراش المزمع القيام بها حسب السنوات خلال الفترة الانتدابية للمجلس الجماعي الحالي للتقسيم المقترح يراعي نسبة نمو التقديرات المالية للجماعة لكنه بالمقابل مرتبط بمدى التزام الشركاء الآخرين ومدى استقرار هاته الأولوية بالنسبة لأعضاء المجلس الجماعي الحالي (أغلبية ومعارضة) لتحقيق الأهداف المتوخاة من البرمجة المحددة في هذا البرنامج المتعدد السنوات. ويلخص الجدول التالي تقسيم المشاريع الذاتية بصفة مدققة حسب موضوعها والمجال التنموي التي تهدف للمساهمة فيه:

-	-	0,85	-	-	0,85	1,7	ازالة وتحويل الاعمدة الاسمنتية بأزقة المدينة
0,3	0,3	0,3	0,3	0,3	0,5	2	التشوير الأفقي والعمودي
0,3	0,3	0,3	0,3	0,3	0,35	1,85	علامات الاتجاه
-	-	0,1	0,1	0,1	-	0,3	اقتناء لوحات ترقيم الأزقة
0,35	0,4	0,4	0,4	0,4	0,45	2,4	مخفضات السرعة
0,6	0,6	0,6	0,6	0,6	0,6	3,6	صيانة المناطق الخضراء
-	-	-	-	1,5	-	1,5	تأهيل حديقة 20 غشت وحديقتين بالجرف
-	-	-	-	1,6	-	1,6	تأهيل حديقة ابن طفيل
-	-	-	-	0,8	-	0,8	تهئية حديقة المغرب العربي
-	-	-	-	0,6	-	0,6	تهئية الحديقة بشارع محمد الخامس
-	-	-	-	0,8	-	0,8	تهئية حديقة الأمويين
2	2	2	2	2	-	10	تهئية الشريط الأخضر بالجرف
-	-	-	6	-	-	6	تهئية فضاء ترفيهي بجانب الكولف
-	-	-	0,3	-	-	0,3	تهئية حديقة بجانب مقبرة تراست
-	-	-	3	-	-	3	تهئية الشريط الأخضر على طريق مولاي علي الشريف
-	-	-	0,3	-	-	0,3	تهئية حديقة أمام مدرسة النخيل
-	-	-	2,5	2	-	4,5	توسيع شبكة المياه العادمة المعالجة لسقي المناطق الخضراء
-	-	-	-	1,8	-	1,8	تهئية ساحة مقر جماعة انزكان
-	1	1	1	-	-	3	تهئية ساحات عمومية بأحياء المدينة
-	-	-	-	1	-	1	احداث ثلاث ملاعب للقرب بملعب انزكان

-	-	-	-	1	-	1	إحداث ثلاث ملاعب للقرب بملعب تراسست
-	-	-	-	0,5	-	0,5	تأهيل ملعب القرب أمام مقاطعة الجرف
-	-	-	1	-	-	1	إحداث ملعب القرب أمام مؤسسة المتنبى
-	-	-	1	-	-	1	إحداث ملعب القرب بتراسست (أمام المحافظة)
-	-	-	0,5	-	-	0,5	تأهيل ملعب الحي الحسني- تغزوت - بإنزكان
-	-	-	0,5	-	-	0,5	تأهيل مساحة اللعب قرب مؤسسة رحال ابن احمد الرمل
-	-	-	0,5	-	-	0,5	تأهيل ملعب قرب مقبرة الجرف
0,35	0,4	0,4	0,4	0,45	-	2	حواجز وقائية
-	-	0,3	0,3	0,3	0,2	1,1	كراسي حضرية
-	-	-	-	0,1	-	0,1	اقتناء خيم
9,9	16	17,55	38,3	38,95	5,99	126,69	المجموع
2- تنمية الاقتصاد وتعزيز جاذبية المجال							
-	-	-	-	24	-	24	توسيع سوق الخضر والفواكه للجملة ونصف الجملة
-	-	-	-	2	-	2	إحداث محطة تحويل كهربائي بسوق الخضر والفواكه للجملة ونصف الجملة
-	-	-	-	3,6	-	3,6	تأهيل الجناح 8 بسوق الثلاثاء
-	-	-	-	1	-	1	تأهيل سوق الثلاثاء
-	-	-	-	1,4	-	1,4	إحداث محطة تحويل كهربائي بسوق الثلاثاء
-	-	-	-	1	-	1	تأهيل السوق الأسبوعي الجديد
-	-	-	-	1,3	-	1,3	تأهيل المحطة الطرقية الموقته
-	-	-	-	34,3	-	34,3	المجموع

3 تجويد الخدمات الاجتماعية والرياضية والثقافية والترفيهية

-	-	-	-	0,6	-	0,6	تجهيز المركب الاجتماعي بتراسات
-	-	-	-	0,4	-	0,4	تجهيز دار الحي بالجرف
-	-	-	-	0,9	-	0,9	تأهيل وصيانة الملعب انزكان
-	-	-	-	1,7	-	1,7	تأهيل وصيانة الملعب الجرف
-	-	-	-	1	-	1	تأهيل وصيانة الملعب تراسات
-	3	-	-	-	-	3	تهئية واجهة ملعب انزكان
-	-	-	-	2	-	2	تأهيل القاعة متعددة الخدمات انزكان (عبد القادر بن محمد أوبيهي)
-	-	-	-	0,3	-	0,3	تأهيل وصيانة قاعة عبد القادر بن محمد أوبيهي
-	-	-	-	7,5	-	7,5	بناء القاعة المغطاة للرياضة بتراسات
-	-	-	-	0,5	-	0,5	إعادة تأهيل الصالون الثقافي
-	-	-	-	0,4	-	0,4	تهئية وتجهيز المسرح الجماعي
-	0,3	0,3	0,3	0,3	-	1,2	تجهيز الساحات والمناطق الخضراء بألعاب الأطفال
-	0,5	0,5	0,5	0,5	-	2	تجهيز الساحات والمناطق الخضراء بالتجهيزات الرياضية
-	3,8	0,8	0,8	16,1	-	21,5	المجموع

4 تأهيل البنيات الإدارية وتحديث الإدارة

-	-	-	-	0,1	-	0,1	انشاء الموقع الالكتروني للجماعة
-	-	0,4	-	1,8	-	2,2	اقتناء العتاد المعلوماتي والبرانيم
-	-	-	-	0,3	-	0,3	تجهيزات مكتبية
-	-	-	-	0,8	-	0,8	تأهيل قاعة الاجتماعات بمقر الجماعة
-	-	-	0,45	0,4	-	0,85	اقتناء سيارات نفعية
-	-	-	0,5	0,5	-	1	تأهيل المحجز الجماعي
-	-	-	0,5	0,4	-	0,9	تأهيل المستودع الجماعي

20,4	11 %	2025
21,3	11 %	2026
10.5	5 %	2027
193,99	100%	المجموع

5- طرق تمويل برنامج العمل: - مساهمة الجماعة:

ستتولى الجماعة تمويل حصتها من خلال ثلاثة آليات أساسية:

- ✓ مبالغ الفوائض السنوية بعد حصر الحسابات السنوية،
 - ✓ طلب قروض من صندوق التجهيز الجماعي وفق القواعد القانونية، والقدرة على الاستدانة،
 - ✓ مواصلة البحث عن شركاء مؤسساتيين.
- أما الجزء الخاص بباقي الشركاء، واستنادا لمقتضيات المادة 94 من القانون التنظيمي 113.14 المتعلق بالجماعات، والتي تخول الرئيس اتخاذ التدابير من أجل تنفيذ برنامج عمل الجماعة، وبعد المصادقة على برنامج العمل والتأشير عليه، سيتم العمل على فتح قنوات تعبئة الفاعلين العموميين بالخصوص، علما بأن البناء المالي السابق، أخذ بعين الاعتبار ما يلي:

- ✓ إدراج المبالغ التي حصلت الجماعة بشأنها على موافقة مبدئية، وفي بعض الحالات شبه نهائية، من المعنيين، وهم الوزارات ومؤسسات الدولة وبعض الجماعات الترابية،
- ✓ أخذ الاعتمادات المالية التي برمجتها بعض القطاعات الحكومية، أو التي توجد في طور الإنجاز بعين الاعتبار،
- ✓ مواصلة الترافع لدى الفاعلين المعنيين من أجل تعبئة الموارد اللازمة للمساهمة في إنجاز مضامين برنامج عمل الجماعة.

منظومة التتبع والتقييم لبرنامج عمل جماعة انزكان

لقد أولى مرسوم إعداد وتتبع وتنفيذ وتحيين برنامج عمل، أهمية قصوى لموضوع التتبع والتقييم، من خلال التنصيص في أكثر من مادة، على أهمية اعتماد مؤشرات القياس، وهكذا يمكن إجمال مقتضيات المرسوم، ذات الصلة على الشكل التالي:

❖ المادة 6 : وضع منظومة التتبع مع مؤشرات القياس

❖ المادة 11 : عرض مشروع برنامج عمل الجماعة على المجلس مرفوقا بمنظومة التتبع

❖ المادة 14 : اعداد تقرير سنوي حول الانجاز بناء على مؤشرات التتبع

وقد جعل هذا المرسوم من منظومة التتبع والتقييم جزءا لا يتجزأ من برنامج العمل، اعتبارا لأهميتها القصوى في توفير شروط التنفيذ والمتابعة والتقييم.

من هذا المنطلق، تم وضع منظومة للتتبع والتقييم، تتوخى تحقيق الأهداف التالية:

✓ تحديد الأهداف وتدقيق مضامين المشاريع بما يسهل عملية الأجرة،

✓ تيسير سبل التنفيذ، من منطلق توضيح المطلوب بدقة،

✓ اعتماد مؤشرات، ستمكن من إعمال آليات المتابعة والتقييم بشكل يقترب من الموضوعية، ويجعل عملية المحاسبة تنبني على معطيات غير متباينة.

مؤشرات للتتبع:

ان كان المشرع، قد ذهب ضمنا، من خلال مقتضيات القانون التنظيمي 113.14، المتعلق بالجماعات، إلى اعتماد منهج التدبير المبني على النتائج (Gestion axée sur les résultats)، والذي يعطي أهمية كبرى لمؤشرات النتائج والأثر، فإن طبيعة إعداد برنامج العمل في سنته الأولى، وكمحلة أولية، زاوجت بين نوعين من المؤشرات:

✓ مؤشرات مرتبطة بالمجهود الواجب بذله، وهي وما يصطلح عليه بمؤشرات الوسائل، أي أنها تركز على الوسائل الواجب استثمارها،

✓ مؤشرات النتائج، وهي المرتبطة بما ينتج عن استثمار الوسائل.
البرنامج الأول: تقوية البنيات والتجهيزات الأساسية:

مؤشر التتبع	الاوراش (او العمليات)	المشاريع	البرنامج
<ul style="list-style-type: none"> - اعداد الدراسات - نسبة استغلال الدراسات المنجزة (عدد الدراسات التي تم توظيفها في المشاريع) - إنجاز الدراسة في الآجال المحدد 	<ul style="list-style-type: none"> - انجاز الدراسات لمختلف مشاريع البنيات التحتية 	1.1 الدراسات المرتبطة بالبنيات التحتية والتجهيزات الأساسية	البنيات التحتية والتجهيزات الأساسية
<ul style="list-style-type: none"> - اعداد الدراسات - نسبة استغلال الدراسات المنجزة (عدد الدراسات التي تم توظيفها في المشاريع) - إنجاز الدراسة في الآجال المحدد 	<ul style="list-style-type: none"> - انجاز الدراسات اللازمة لمختلف مشاريع التجهيزات الأساسية 		
<ul style="list-style-type: none"> - إنجاز الاشغال في الآجال المحدد - استفادة كل الشوارع المرتبطة بالمشروع والأحياء المستهدفة من الانارة العمومية 	الصيانة الاعتيادية للطرق	2.1 البنيات التحتية	
<ul style="list-style-type: none"> - إنجاز الاشغال في الآجال المحدد - استفادة كل الشوارع المرتبطة بالمشروع والأحياء المستهدفة من المشروع - الرفع من الحركية في المحاور الطرقية المعنية. 	تهيئة الطرق		
<ul style="list-style-type: none"> - إنجاز الاشغال في الآجال المحدد - الرفع من جودة العيش 	اشغال تبليط الازقة	تهيئة المرابد بالمدينة	
<ul style="list-style-type: none"> - إنجاز الاشغال في الآجال المحدد - الرفع من الحركية والجاذبية 			
<ul style="list-style-type: none"> - إنجاز الاشغال في الآجال المحدد - الرفع من الحركية والجاذبية في الطريق المعنية. 	اقتناء عتاد صيانة الانارة العمومية	3.1 الانارة العمومية	
<ul style="list-style-type: none"> - عدد المستفيدين الإضافيين - عدد الدواوير المستفيدة 	تقوية وتوسيع شبكة الانارة العمومية بالمدينة		

التشوير الأفقي والعمودي	- عدد العلامات المنجزة - الرفع من انسيابية الطرق بتراب الجماعة	4.1 التشوير الطريقي	البنيات التحتية والتجهيزات الأساسية
مخفضات السرعة	نقص في حوادث السير في المجال الحضري الناتجة عن السرعة		
صيانة المناطق الخضراء	- عدد الساحات الإضافية بالمتر مربع الجمالية العامة للمدينة	5.1 المناطق الخضراء والساحات وملاعب القرب	
المناطق الخضراء	- عدد الساحات الإضافية بالمتر مربع الجمالية العامة للمدينة		
الساحات العمومية	- عدد الساحات الإضافية بالمتر مربع الجمالية العامة للمدينة		
احداث ملاعب القرب	- عدد الملاعب الإضافية المستغلة بتراب الجماعة - عدد الجمعيات والهيئات المستفيدة		
توسيع شبكة المياه العادمة المعالجة لسقي المناطق الخضراء	إنجاز المشروع واستفادة المناطق الخضراء من عملية السقي		
حواجز وقائية	- عدد الحواجز المثبتة	6.1 التأثيث الحضري	
كراسي حضرية	- عدد الكراسي الموجودة بتراب الجماعة ونسبة ارتفاعها - عدد المستفيدين بتراب الجماعة ومدى جاذبية هاته الأماكن		

البرنامج الثاني: تنمية الاقتصاد وتعزيز جاذبية المجال

مؤشر التتبع	الأوراش (او العمليات)	المشاريع	البرنامج
- الحركية الاقتصادية بالسوق	توسيع سوق الخضر والفواكه للجملة ونصف الجملة	1.2 التنمية التجارية والاقتصادية	تطوير الاقتصاد وتعزيز جاذبية المجال
- الرفع من ظروف اشتغال المهنيين	تأهيل الجناح 8 بسوق الثلاثاء		
- الرفع من عدد الباعة والزوار	تأهيل السوق الأسبوعي		

الرفع من عدد المسافرين وتحسين ظروف السفر للسكان والمهنيين	تأهيل المحطة الطرقية المؤقتة		
---	------------------------------	--	--

البرنامج الثالث: تجويد الخدمات الاجتماعية والرياضية والثقافية الترفيهية

مؤشر التتبع	الاوراش (او العمليات)	المشاريع	البرنامج
-عدد المستفيدين من أشخاص وجمعيات وعدد الأنشطة المنجزة	تجهيز المركب الاجتماعي بتراسات ودار الحي بالجرف	1.3 المركبات الاجتماعية	تجويد الخدمات الاجتماعية والرياضية والثقافية والترفيهية
عدد المستفيدين من أشخاص وجمعيات وعدد الأنشطة المنجزة	تأهيل ملاعب: إنزكان - الجرف - تراسات	2.3 الملاعب الرياضية	
عدد المستفيدين من أشخاص وجمعيات وعدد الأنشطة المنجزة	تأهيل القاعة متعددة الخدمات إنزكان (عبد القادر بن محمد أوبيهي)		
عدد المستفيدين من أشخاص وجمعيات وعدد الأنشطة المنجزة	بناء القاعة المغطاة للرياضة بتراسات		
عدد المستفيدين من أشخاص وجمعيات وعدد الأنشطة المنجزة	تجهيز المركب الاجتماعي بتراسات ودار الحي بالجرف		
الأنشطة الثقافية المنجزة ومدى استقطاب الشباب	إعادة تأهيل الصالون الثقافي	3.3 الخدمات الثقافية	
عدد الجمعيات المستفيدة والمسرحيات والمهرجانات المحلية المنظمة	تهيئة وتجهيز المسرح الجماعي	4,3 الخدمات الترفيهية	
عدد الأسر المستفيدة ومدى جاذبية الفضاءات	تجهيز الساحات والمناطق الخضراء بألعاب الأطفال		
عدد المستفيدين من أشخاص وجمعيات وعدد الأنشطة المنجزة	تجهيز الساحات والمناطق الخضراء بالتجهيزات الرياضية		

البرنامج الرابع: تأهيل البنيات الإدارية وتحديث الإدارة

مؤشر التتبع	الاوراش (او العمليات)	المشاريع	البرنامج
عدد الأنشطة المضمنة بالموقع عدد الزور والخدمات الممكنة من خلال الموقع	- انشاء الموقع الالكتروني للجماعة	1,4 تحديث الإدارة	تأهيل البنيات الإدارية وتحديث الإدارة
عدد الحواسيب والبرامج المقتناة ومدى استخدامها في الخدمات الجماعية	- اقتناء العتاد المعلوماتي والبرانيم		
تقييم ظروف عمل الموظفين عن طريق استبيان	- تجهيزات مكتبية		
عدد السيارات (الطاقة الاستيعابية) جودة المواد والمخزونات	- تأهيل المحجز والمستودع الجماعي	2,4 تأهيل البنيات الإدارية	
عملية الاقتناء	- تجهيز مرافق الجماعة بكاميرات المراقبة		
-عدد الموظفين المستفيدين في مجالات مرتبطة بجودة خدمات الجماعة -استبيان للتأكد من استيعاب وتطور قدرات المشاركين في مختلف التكوينات	- التكوين المستمر	3.4 التكوين المستمر	

التدابير الإجرائية للتتبع:

وحتى تمكن هذه المنظومة للتتبع من بلوغ الأهداف من بلورتها، وتيسير إعداد التقرير السنوي للإنجاز، وبغية استثمار جيد للزمن في تنفيذ البرنامج، يقترح الاشتغال وفق التدابير الإجرائية التالية:

إعداد البطائق التفصيلية للأوراش والعمليات:

بعد اعتماد المجلس لبرنامج العمل، وفي إطار التدابير التي سيتخذها الرئيس من أجل تنفيذه، طبقا لمقتضيات المادة 94 من القانون التنظيمي للجماعات، يقترح إنجاز الأوراق التقنية التفصيلية للأوراش والعمليات، وهي الأوراق التي يمكن أن تفصل في الخطوات الإجرائية لكل ورش على حدة، مع تحديد آجال ذلك، وتدقيق مسؤوليات الوحدات الإدارية التي ستتولى مهمة التنفيذ أو متابعة التنفيذ.

هذه البطائق التقنية، الخاصة بكل ورش ستتضمن المعلومات التالية:

✓ تدقيق الإجراءات التفصيلية : جرد كل العمليات الإعدادية اللازم القيام بها من أجل الوصول إلى النتيجة المرجوة،

✓ المرجع : الإشارة إلى سياق تنفيذ الورش، مما يسهل عملية الالتقائية والتكامل بين مختلف المتدخلين،

✓ الشركاء: من هم الشركاء المحتملون لإنجاز الإجراء:

✓ الشروط القبلية: وهي من الشروط القبلية التي قد تؤثر سلبا على الإنجاز ما لم يتم أخذها بعين الاعتبار. هذه المعلومات أيضا يمكن استثمارها من أجل إعداد مخطط لتدبير المخاطر المرتبطة

ببرنامج العمل (Plan de gestion de risques)

✓ الكلفة المالية التقديرية الإجمالية

✓ ما هي إمكانيات الجماعة للمساهمة في تنفيذ الإجراء؟

✓ الجدولة الزمنية: بغض النظر عن آجال التنفيذ الإجمالية، ستتولى هذه البرمجة الزمنية تدقيق مدد وآجال تنفيذ الإجراءات القبلية، المشار إليها في النقطة الأولى،

✓ الوحدة الإدارية المسؤولة على الإشراف على التنفيذ، مع باقي الوحدات المدعوة للمشاركة في الأجراء،

✓ بعد تجميع كل هذه المعطيات، وبغية استثمار جيد للوقت، سيتم جدولة الأعمال الإعدادية، بما فيها الإجراءات التي تعود من حيث الاختصاص للمجلس، والواجب عرضها عليها لاتخاذ المقررات اللازمة بشأنها (مقررات التصفيف، نزع الملكية، طلب قروض...).

